




Počítač Dell OptiPlex 9020 AIO

Příručka majitele

Regulační model: W04C
Regulační typ: W04C02



Poznámky, upozornění a varování

-  **POZNÁMKA:** POZNÁMKA označuje důležité informace, které pomáhají lepšímu využití počítače.
-  **VÝSTRAHA: UPOZORNĚNÍ** poukazuje na možnost poškození hardwaru nebo ztráty dat a poskytuje návod, jak se danému problému vyhnout.
-  **VAROVÁNÍ:** VAROVÁNÍ označuje potenciální nebezpečí poškození majetku, úrazu nebo smrti.

© 2013 Dell Inc. Všechna práva vyhrazena.

Ochranné známky použité v tomto textu: Dell™, logo DELL, Dell Precision™, Precision ON™, ExpressCharge™, Latitude™, Latitude ON™, OptiPlex™, Venue™, Vostro™ a Wi-Fi Catcher™ jsou ochranné známky společnosti Dell Inc. Intel®, Pentium®, Xeon®, Core™, Atom™, Centrino® a Celeron® jsou registrované ochranné známky nebo ochranné známky společnosti Intel Corporation v USA a v jiných zemích. AMD® je registrovaná ochranná známka a AMD Opteron™, AMD Phenom™, AMD Sempron™, AMD Athlon™, ATI Radeon™ a ATI FirePro™ jsou ochranné známky společnosti Advanced Micro Devices, Inc. Microsoft®, Windows®, MS-DOS®, Windows Vista®, tlačítko Start Windows Vista a Office Outlook® jsou buď ochranné známky, nebo registrované ochranné známky společnosti Microsoft Corporation ve Spojených státech a v jiných zemích. Blu-ray Disc™ je ochranná známka společnosti Blu-ray Disc Association (BDA) a pro použití na discích a přehrávačích je používána v rámci licence. Registrovaná slovní ochranná známka Bluetooth® je vlastněná společností Bluetooth® SIG, Inc. a jakékoli použití této známky společností Dell Inc. je založeno na licenci. Wi-Fi® je registrovaná ochranná známka společnosti Wireless Ethernet Compatibility Alliance, Inc.

2013 - 11

Rev. A01

Obsah

1 Práce na počítači.....	5
Před manipulací uvnitř počítače.....	5
Doporučené nástroje.....	6
Vypnutí počítače.....	6
Po dokončení práce uvnitř počítače.....	7
Důležité informace.....	7
2 Demontáž a montáž součástí.....	9
Přehled systému.....	9
Vyjmutí stojanu VESA.....	10
Vložení stojanu VESA.....	11
Demontáž zadního krytu.....	11
Instalace zadního krytu.....	12
Vyjmutí paměti.....	12
Instalace paměti.....	13
Vyjmutí držáku uchycení VESA.....	13
Vložení držáku uchycení VESA.....	14
Demontáž desky napájení a tlačítek OSD (On-Screen Display).....	14
Montáž desky napájení a tlačítek OSD.....	15
Demontáž krytu základní desky.....	15
Montáž krytu základní desky.....	16
Vyjmutí karty převodníku.....	16
Vložení karty převodníku.....	17
Vyjmutí knoflíkové baterie.....	17
Vložení knoflíkové baterie.....	17
Demontáž optické mechaniky.....	17
Montáž optické mechaniky.....	19
Demontáž pevného disku.....	19
Montáž pevného disku.....	20
Demontáž spínače detekce vniknutí.....	21
Montáž spínače proti neoprávněnému vniknutí do skříně.....	22
Demontáž karty WLAN (Wireless Local Area Network).....	22
Montáž karty sítě WLAN.....	23
Demontáž sestavy chladiče.....	23
Instalace sestavy chladiče.....	23
Vyjmutí ventilátoru procesoru.....	24
Vložení ventilátoru procesoru.....	24
Demontáž ventilátoru napájecího zdroje.....	24


Instalace ventilátoru napájecího zdroje.....	25
Demontáž krytu panelu vstupů a výstupů.....	26
Montáž krytu desky vstupů a výstupů.....	28
Demontáž jednotky zdroje napájení.....	28
Montáž jednotky zdroje napájení.....	29
Vyjmutí procesoru.....	30
Montáž procesoru.....	30
Vyjmutí reproduktorů.....	30
Vložení reproduktorů.....	31
Vyjmutí základní desky.....	32
Rozvržení základní desky.....	32
Montáž základní desky.....	34
Odstranění chladiče (grafická karta).....	34
Montáž chladiče (grafická karta).....	35
Demontáž modulu antény.....	36
Montáž modulu antény.....	37
Demontáž panelu displeje.....	37
Montáž panelu displeje.....	39
Demontáž kamery.....	40
Instalace kamery.....	41
3 Nastavení systému.....	43
Sekvence spouštění.....	43
Navigation Keys.....	43
Možnosti nástroje System Setup (Nastavení systému).....	44
Updating the BIOS	54
System and Setup Password.....	54
Assigning a System Password and Setup Password.....	55
Odstranění nebo změna stávajícího hesla k systému nebo nastavení.....	55
4 Technické specifikace.....	57
5 Kontaktování společnosti Dell.....	63


Práce na počítači


Před manipulací uvnitř počítače


Dodržováním následujících bezpečnostních zásad předejdete poškození počítače a případnému úrazu. Není-li uvedeno jinak, u každého postupu se v tomto dokumentu předpokládá, že platí tyto podmínky:


- Prostudovali jste si bezpečnostní informace dodané s počítačem.
- Součást lze vyměnit (nebo v případě jejího samostatného zakoupení vložit) provedením kroků vyjmutí v opačném pořadí.


 **VAROVÁNÍ:** Před prací uvnitř počítače si přečtěte bezpečnostní pokyny dodané s počítačem. Další informace o vhodných bezpečných postupech naleznete na webové stránce souladu s předpisy na adrese www.dell.com/regulatory_compliance.

 **VÝSTRAHA:** Mnohé z oprav smí provádět pouze certifikovaný servisní technik. Sami byste měli odstraňovat pouze menší problémy a provádět jednoduché opravy, k nimž vás opravňuje dokumentace k produktu nebo k nimž vás prostřednictvím Internetu či telefonicky vyzve tým služeb a podpory. Na škody způsobené neoprávněným servisním zásahem se nevztahuje záruka. Přečtěte si bezpečnostní pokyny dodané s produktem a dodržujte je.

 **VÝSTRAHA:** Aby nedošlo k elektrostatickému výboji, použijte uzemňovací náramek nebo se opakovaně dotýkejte nenatřeného kovového povrchu (například konektoru na zadní straně počítače).


 **VÝSTRAHA:** Zacházejte se součástmi a kartami opatrně. Nedotýkejte se součástí nebo kontaktů na kartě. Držte kartu za její hrany nebo kovový montážní držák. Součásti, jako například procesor, držte za okraje, ne za kolíky.

 **VÝSTRAHA:** Při odpojování kabelu tahejte za konektor nebo pásek pro vytahování, nikoli za samotný kabel. Některé kabely jsou vybaveny konektory s pojistkami. Pokud odpojujete tento typ kabelu, před odpojením kabelu pojistky stiskněte. Konektory odpojujte vždy v rovině aby nedošlo k ohnutí kolíků konektoru. Před připojením kabelu také zkontrolujte, zda jsou oba konektory správně nasměrovány a zarovnány.

 **POZNÁMKA:** Barva počítače a některých součástí se může lišit od barev uvedených v tomto dokumentu.

Abyste zabránili poškození, před manipulací uvnitř počítače proveďte následující kroky.

1. Zkontrolujte, zda je pracovní povrch rovný a čistý, aby nedošlo k poškrábání krytu počítače.
2. Vypněte počítač (viz část Vypnutí počítače).

 **VÝSTRAHA:** Při odpojování síťového kabelu nejprve odpojte kabel od počítače a poté od síťového zařízení.

3. Odpojte od počítače veškeré síťové kabely.
4. Odpojte počítač a všechna připojená zařízení z elektrických zásuvek.
5. U odpojeného počítače stiskněte a podržte tlačítko napájení a uzemněte tak základní desku.

6. Demontujte kryt.

△ VÝSTRAHA: Před manipulací s vnitřními součástmi počítače proveďte uzemnění tím, že se dotknete nenatřené kovové plochy jako například kovové části na zadní straně počítače. Během práce se opětovně dotýkejte nenatřené kovové plochy, abyste rozptýlili statickou elektřinu, která by mohla vnitřní součásti počítače poškodit.

Doporučené nástroje

Postupy uvedené v tomto dokumentu mohou vyžadovat použití následujících nástrojů:

- malý plochý šroubovák,
- křížový šroubovák,
- malá plastová jehla.

Vypnutí počítače


△ VÝSTRAHA: Aby nedošlo ke ztrátě dat, před vypnutím počítače uložte a zavřete všechny otevřené soubory a ukončete všechny spuštěné aplikace.

1. Ukončete operační systém:

– Windows 8:


* Zařízení s dotykovým ovládním:

a. Přejetím prstem od středu k pravému okraji obrazovky otevřete nabídku Ovládací tlačítka, kde vyberete tlačítko **Nastavení**.


b. Vyberte  a pak možnost **Vypnout**.

* Pomocí myši:

a. Umístěte ukazatel myši do pravého horního rohu obrazovky a klikněte na tlačítko **Nastavení**.


b. Klikněte na  a vyberte možnost **Vypnout**.

– Windows 7:

1. Klikněte na tlačítko **Start** .

2. Klikněte na tlačítko **Vypnout**.

nebo

1. Klikněte na tlačítko **Start** .

2. Klikněte na šipku v pravém spodním rohu nabídky **Start** a poté klikněte na tlačítko **Vypnout**.




2. Ujistěte se, že je vypnutý počítač i veškerá další připojená zařízení. Pokud se počítač a připojená zařízení při ukončení operačního systému automaticky nevypnou, vypněte je stiskem tlačítka napájení po dobu 6 vteřin.

Po dokončení práce uvnitř počítače

Po dokončení jakékoli výměny se ujistěte, že jste před spuštěním počítače připojili zpět všechna externí zařízení, karty a kabely.

1. Namontujte kryt.

 **VÝSTRAHA:** Síťový kabel připojte tak, že jej nejprve zapojte do síťového zařízení a poté do počítače.

2. Připojte všechny telefonní a síťové kabely k počítači.
3. Připojte počítač a všechna připojená zařízení do elektrických zásuvek.
4. Zapněte počítač.
5. Podle potřeby spusťte nástroj Dell Diagnostics a ověřte, zda počítač pracuje správně.

Důležité informace



POZNÁMKA: Dotykovou obrazovku nepoužívejte v prašných, horkých a vlhkých prostředích.

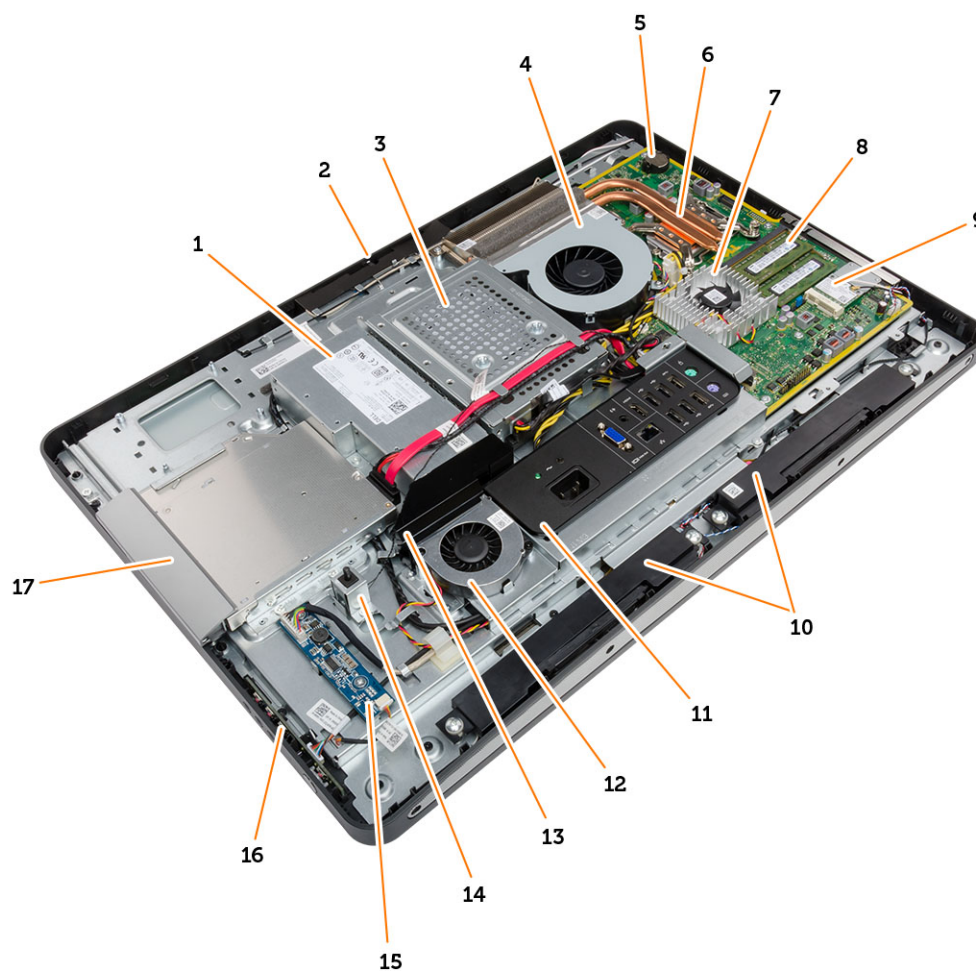


POZNÁMKA: Náhlé teplotní výkyvy mohou způsobit kondenzaci na vnitřním povrchu skleněné obrazovky, která však po krátké době zmizí a nemá žádný vliv na běžné používání.

Demontáž a montáž součástí

V této části naleznete podrobné informace o postupu demontáže a montáže součástí z počítače.

Přehled systému




Obrázek 1. Pohled dovnitř

- | | |
|-----------------------------------|-----------------------|
| 1. jednotka zdroje napájení (PSU) | 5. knoflíková baterie |
| 2. kamera | 6. sestava chladiče |
| 3. pevný disk | 7. chladič |
| 4. ventilátor procesoru | 8. paměťový modul, |

9. karta WLAN
10. reproduktory,
11. kryt desky vstupů a výstupů (V/V)
12. ventilátor napájecího zdroje.
13. držák ventilátoru napájecího zdroje
14. spínače detekce vniknutí do skříně,
15. desku převodníku,
16. deska napájení a tlačítek OSD (on-screen display)
17. optická mechanika

Vyjmutí stojanu VESA

1. Postupujte podle pokynů v části *Před manipulací uvnitř počítače.*
2. Umístěte počítač na rovný povrch se stranou displeje směrem dolů.
3. Pomocí plastové jehly uvolněte kryt. S tímto postupem začněte ze spodní strany.

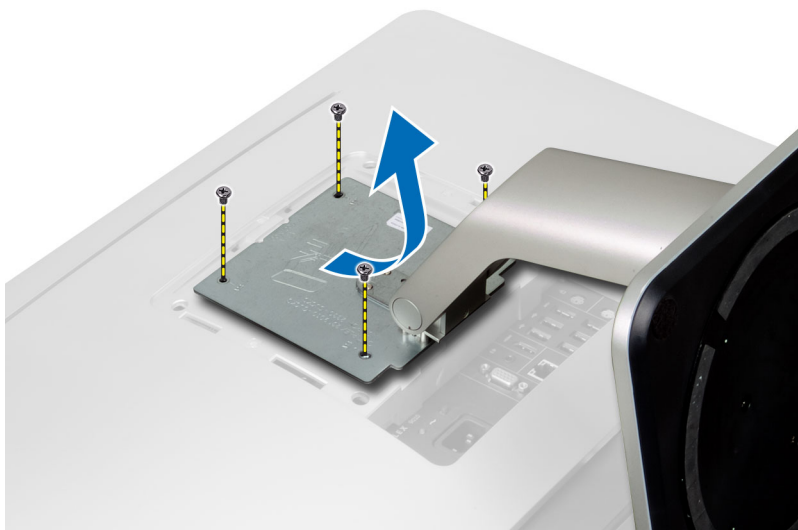
 **POZNÁMKA:** Aby nedošlo k poškození krytu stojanu VESA, buďte při práci s plastovou jehlou opatrní.



4. Zvedněte kryt VESA směrem nahoru a vyjměte jej z počítače.



5. Odstraňte šrouby, které připevňují stojan VESA k počítači, a zvedněte jej z počítače.

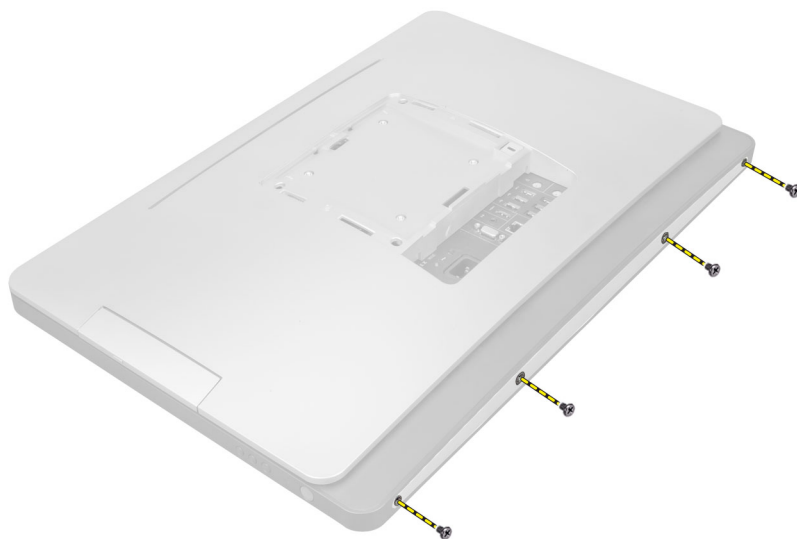


Vložení stojanu VESA

1. Zarovnejte a vložte stojan VESA do zadní části počítače.
2. Utáhněte šrouby, které připevňují stojan VESA k počítači.
3. Umístěte kryt VESA na počítač a zatlačte na něj, dokud nezapadne na místo.
4. Postupujte podle pokynů v části *Po manipulaci uvnitř počítače*.

Demontáž zadního krytu

1. Postupujte podle pokynů v části *Před manipulací uvnitř počítače*.
2. Vyjměte stojan VESA.
3. Vyjměte šrouby ze základny počítače.



4. Zvedněte kryt a vyjměte jej z počítače pomocí zářezů poblíž panelu vstupů a výstupů (V/V).



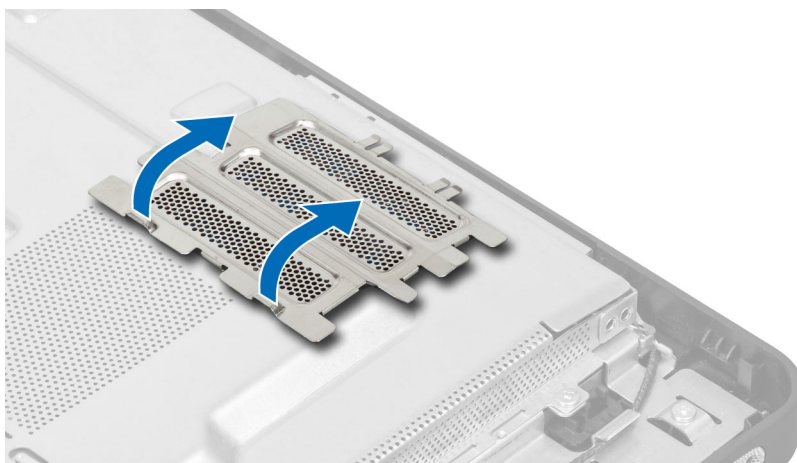
Instalace zadního krytu

1. Srovnejte zadní kryt do původní pozice na počítači a zatlačte na něj, dokud nezapadne na místo.
2. Utáhněte šrouby, které připevňují zadní kryt k počítači.
3. Namontujte stojan VESA.
4. Postupujte podle pokynů v části *Po manipulaci uvnitř počítače*.

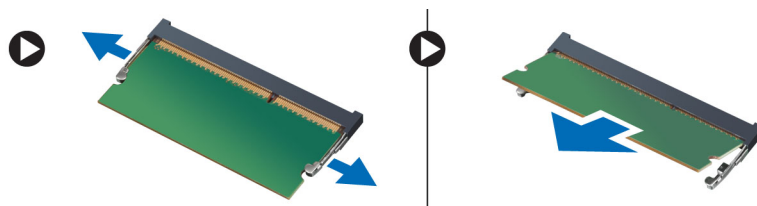
Vyjmutí paměti

1. Postupujte podle pokynů v části *Před manipulací uvnitř počítače*.
2. Demontujte následující součásti:
 - a) stojan VESA,
 - b) zadní kryt,

3. Vysuňte kryt paměti směrem ven.



4. Uvolněte upevňovací spony od paměťového modulu, dokud se neuvolní z konektoru. Vyjměte paměťový modul z konektoru.

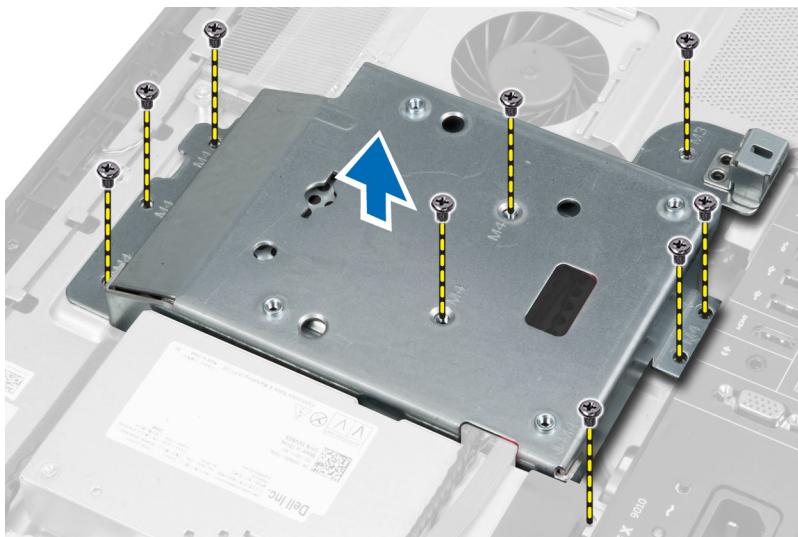


Instalace paměti

1. Zarovnejte zářez na paměťovém modulu s výčnělkem v konektoru na základní desce.
2. Zatlačte paměťový modul směrem dolů, dokud nevyskočí západky, které ho drží na místě.
3. Usad'te kryt paměti zpět na své místo.
4. Namontujte následující součásti:
 - a) zadní kryt,
 - b) stojan VESA,
5. Postupujte podle pokynů v části *Po manipulaci uvnitř počítače*.

Vyjmutí držáku uchycení VESA

1. Postupujte podle pokynů v části *Před manipulací uvnitř počítače*.
2. Demontujte následující součásti:
 - a) stojan VESA,
 - b) zadní kryt,
3. Odstraňte šrouby, které připevňují držák uchycení VESA k počítači a držák zvedněte z počítače.

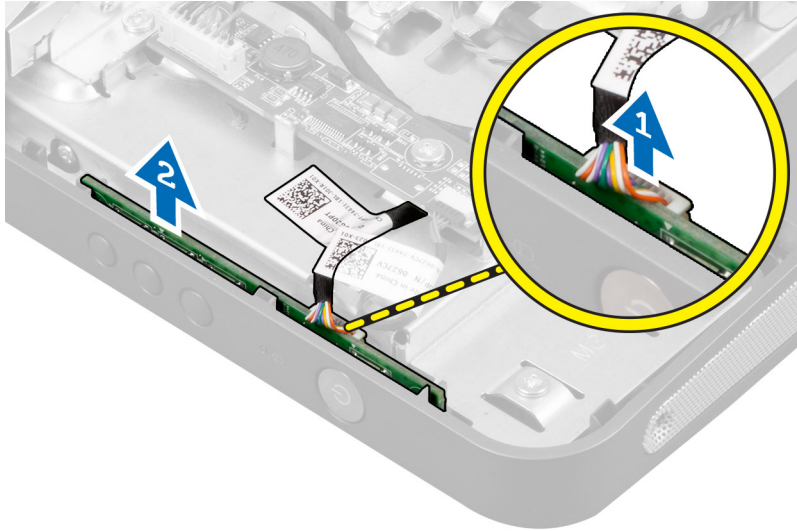


Vložení držáku uchycení VESA

1. Zarovnejte a vložte držák do zadní části počítače.
2. Utáhněte šrouby držáku uchycení VESA a připevněte jej k počítači.
3. Namontujte následující součásti:
 - a) zadní kryt,
 - b) stojan VESA,
4. Postupujte podle pokynů v části *Po manipulaci uvnitř počítače*.

Demontáž desky napájení a tlačítek OSD (On-Screen Display)

1. Postupujte podle pokynů v části *Před manipulací uvnitř počítače*.
2. Demontujte následující součásti:
 - a) stojan VESA,
 - b) zadní kryt,
3. Odpojte kabel od desky napájení a tlačítek OSD. Vyměňte desku z šasi.

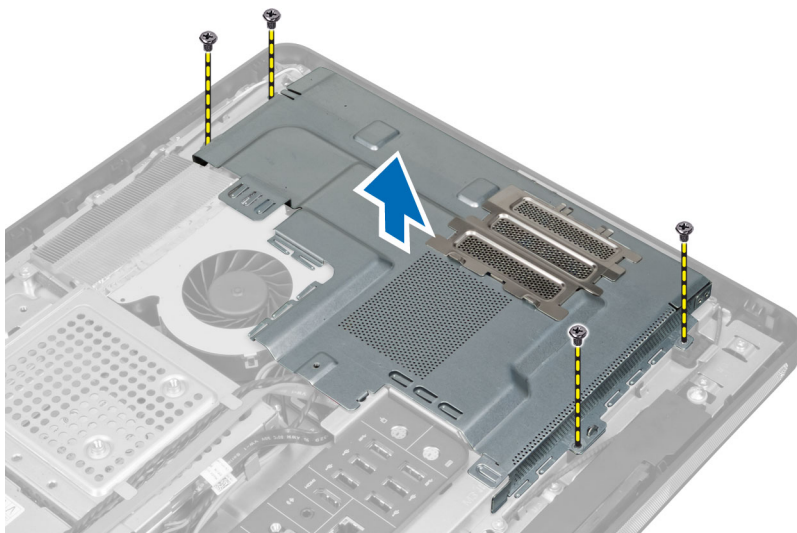


Montáž desky napájení a tlačítek OSD

1. Srovnejte desku napájení a tlačítek OSD a umístěte ji do počítače.
2. Připojte kabel k desce napájení a tlačítek OSD.
3. Namontujte tyto součásti:
 - a) zadní kryt,
 - b) stojan VESA,
4. Postupujte podle pokynů v části *Po manipulaci uvnitř počítače*.

Demontáž krytu základní desky

1. Postupujte podle pokynů v části *Před manipulací uvnitř počítače*.
2. Demontujte následující součásti:
 - a) stojan VESA,
 - b) zadní kryt,
 - c) držák uchycení VESA,
3. Vyšroubujte šrouby, které připevňují kryt základní desky k počítači a kryt z počítače zvedněte.

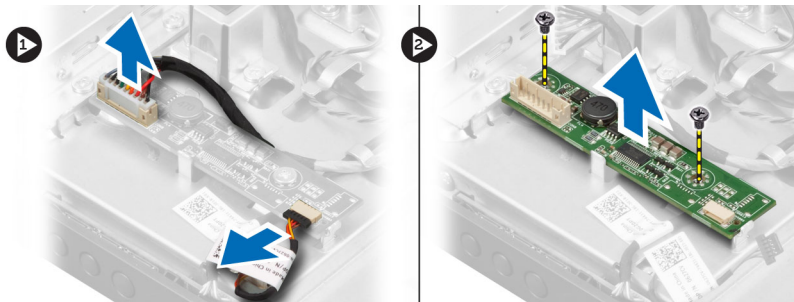


Montáž krytu základní desky

1. Zarovnejte a vložte kryt základní desky do zadní části počítače.
2. Zašroubujte šrouby, které upevňují kryt základní desky k počítači.
3. Namontujte následující součásti:
 - a) držák uchycení VESA,
 - b) zadní kryt,
 - c) stojan VESA,
4. Postupujte podle pokynů v části *Po manipulaci uvnitř počítače*.

Vyjmutí karty převodníku

1. Postupujte podle pokynů v části *Před manipulací uvnitř počítače*.
2. Demontujte následující součásti:
 - a) stojan VESA,
 - b) zadní kryt,
3. Odpojte kabely podsvícení a převodníku od karty převodníku.
4. Vyjměte šrouby, které upevňují desku převodníku k počítači.
5. Vyjměte desku převodníku z počítače.

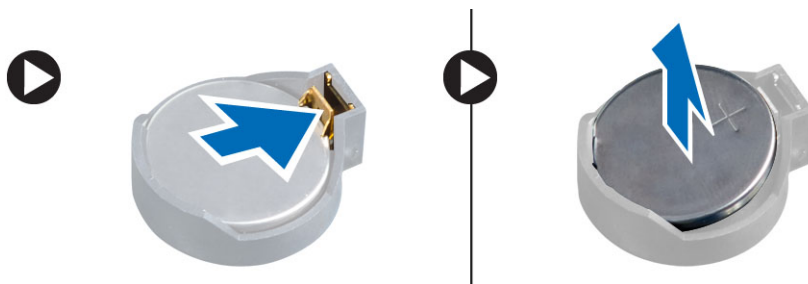


Vložení karty převodníku

1. Usad'te kartu převodníku na své místo.
2. Upevněte desku převodníku k počítači pomocí šroubů.
3. Připojte kabely podsvícení a převodníku ke kartě převodníku.
4. Namontujte následující součásti:
 - a) zadní kryt,
 - b) stojan VESA,
5. Postupujte podle pokynů v části *Po manipulaci uvnitř počítače*.

Vyjmutí knoflíkové baterie

1. Postupujte podle pokynů v části *Před manipulací uvnitř počítače*.
2. Demontujte následující součásti:
 - a) stojan VESA,
 - b) zadní kryt,
 - c) kryt základní desky,
3. Odsuňte uvolňovací západku směrem od baterie. Tím ji uvolníte z pozice a následně můžete knoflíkovou baterii vyjmout z počítače.

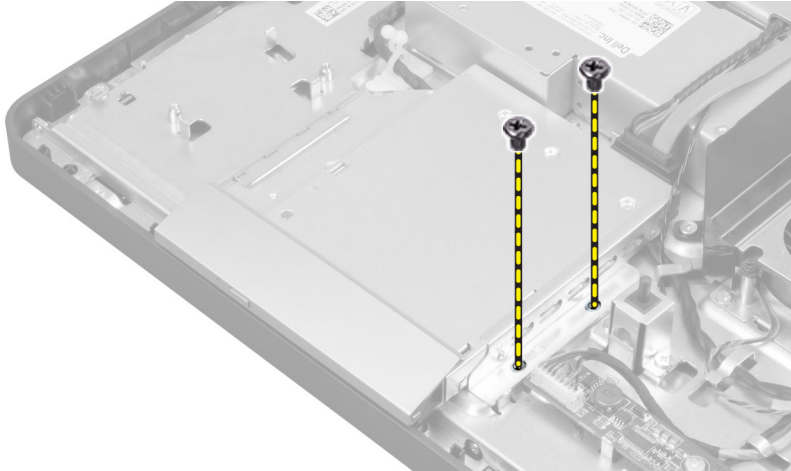


Vložení knoflíkové baterie

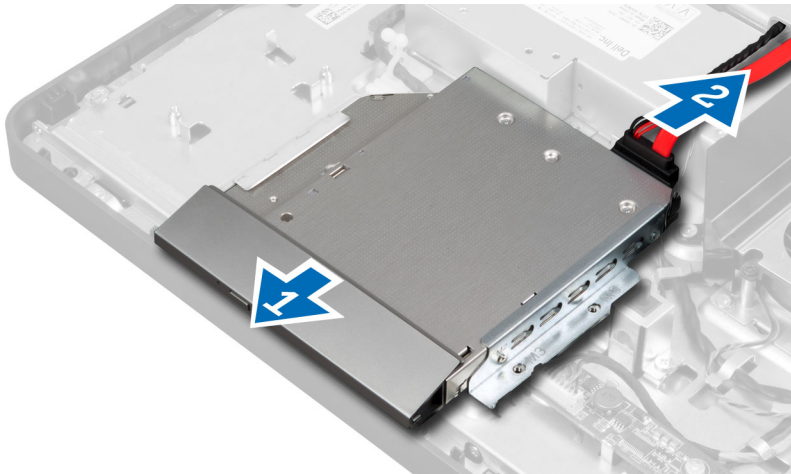
1. Vložte knoflíkovou baterii do slotu na základní desce.
2. Zatlačte knoflíkovou baterii směrem dolů, aby pružina uvolňovací západky zapadla na místo a přichytila ji.
3. Namontujte tyto součásti:
 - a) kryt základní desky,
 - b) spodní kryt
 - c) stojan VESA,
4. Postupujte podle pokynů v části *Po manipulaci uvnitř počítače*.

Demontáž optické mechaniky

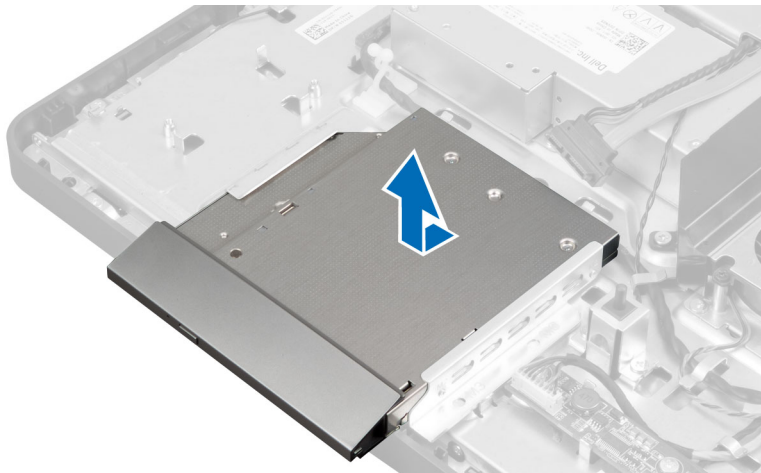
1. Postupujte podle pokynů v části *Před manipulací uvnitř počítače*.
2. Demontujte následující součásti:
 - a) stojan VESA,
 - b) zadní kryt,
3. Odstraňte šrouby, které připevňují držák optické jednotky k počítači.



4. Vysuňte optickou jednotku směrem ven a odpojte od ní kabel.



5. Vysuňte a vyjměte optickou jednotku z počítače.



6. Odstraňte dva šrouby, které k jednotce připevňují držák optické jednotky. Odstraňte držák z optické jednotky.

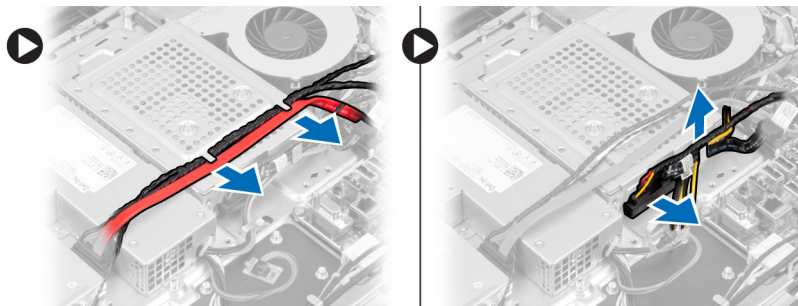


Montáž optické mechaniky

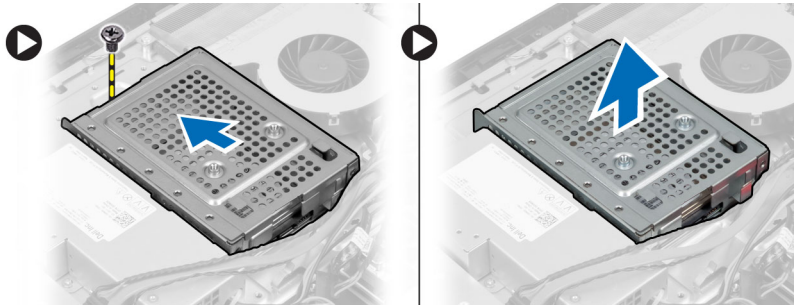
1. Umístěte držák optické jednotky na optickou jednotku.
2. Utáhněte šrouby, které k jednotce připevňují držák optické jednotky.
3. Optickou jednotku zarovnejte s její pozicí a zasuňte ji.
4. Připojte kabel optické jednotky.
5. Utáhněte šrouby, které připevňují optickou jednotku k počítači.
6. Namontujte následující součásti:
 - a) zadní kryt,
 - b) stojan VESA,
7. Postupujte podle pokynů v části *Po manipulaci uvnitř počítače*.

Demontáž pevného disku

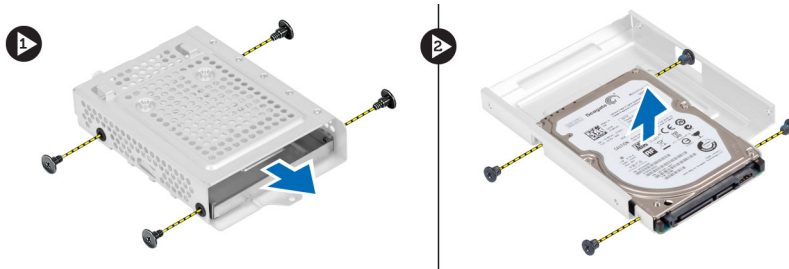
1. Postupujte podle pokynů v části *Před manipulací uvnitř počítače*.
2. Demontujte následující součásti:
 - a) stojan VESA,
 - b) zadní kryt,
 - c) držák uchycení VESA,
3. Uvolněte kabely ze zářezů na držáku pevného disku. Odpojte kabely od pevného disku.



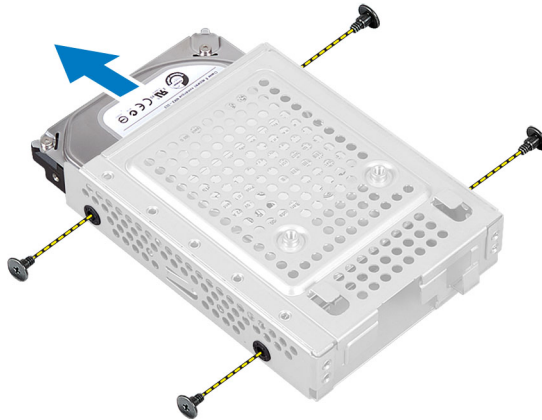
4. Odstraňte šroub upevňující držák pevného disku k základní desce. Vysuňte a vyjměte držák pevného disku z počítače.



5. V případě 2,5palcového pevného disku odstraňte šrouby upevňující pevný disk k jeho držáku. Vysuňte pevný disk z jeho držáku. Odstraňte šrouby upevňující pozici pevného disku k pevnému disku.



6. V případě 3,5palcového pevného disku odstraňte šrouby připevňující pevný disk k jeho držáku. Vysuňte pevný disk z jeho držáku.



Montáž pevného disku

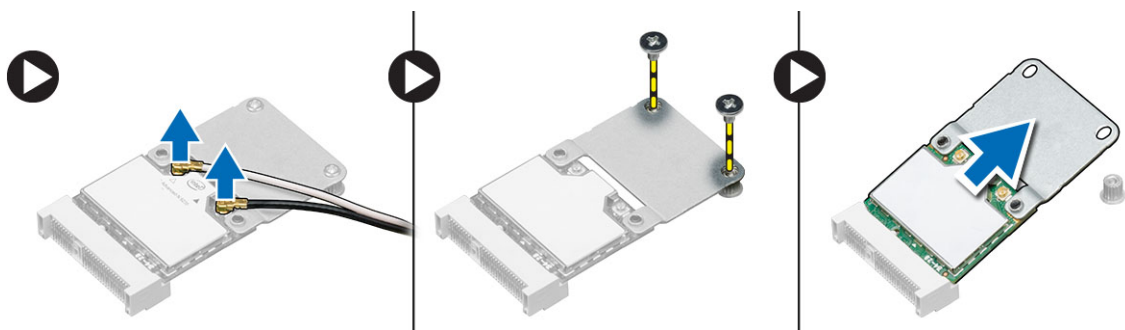
1. V případě 3,5palcového pevného disku jej vsuňte do držáku pevného disku.
2. V případě 3,5palcového pevného disku utáhněte šrouby připevňující pevný disk k jeho držáku. Vsuňte pevný disk do jeho držáku.
3. Zarovnejte a vložte držák pevného disku do počítače.
4. Utáhněte šrouby upevňující pevný disk k držáku.
5. Připojte kabely pevného disku k pevnému disku. Zajistěte kabely v zářezech na držáku pevného disku.
6. Namontujte tyto součásti:
 - a) držák uchycení VESA,
 - b) zadní kryt,

Montáž spínače proti neoprávněnému vniknutí do skříně

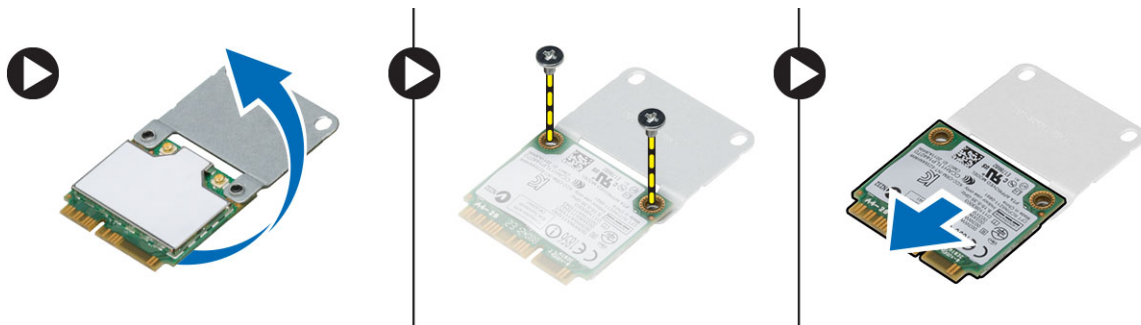
1. Vložte spínač proti neoprávněnému vniknutí do počítače a utáhněte šrouby, které jej připevňují ke skřini.
2. Kabel uchyťte do zářezů na šasi a poté spínač proti neoprávněnému vniknutí připojte ke konektoru na základní desce.
3. Namontujte tyto součásti:
 - a) kryt základní desky,
 - b) držák uchycení VESA,
 - c) zadní kryt,
 - d) stojan VESA,
4. Postupujte podle pokynů v části *Po manipulaci uvnitř počítače*.

Demontáž karty WLAN (Wireless Local Area Network)

1. Postupujte podle pokynů v části *Před manipulací uvnitř počítače*.
2. Demontujte následující součásti:
 - a) stojan VESA,
 - b) zadní kryt,
 - c) držák uchycení VESA,
 - d) kryt základní desky,
3. Odpojte kabely antény WLAN a vyjměte šrouby upevňující kartu WLAN k základní desce. Vyjměte kartu WLAN z konektoru.



4. Otočte kartu WLAN a odstraňte šrouby, které ji upevňují k adaptéru WLAN. Vyjměte kartu WLAN z adaptéru.

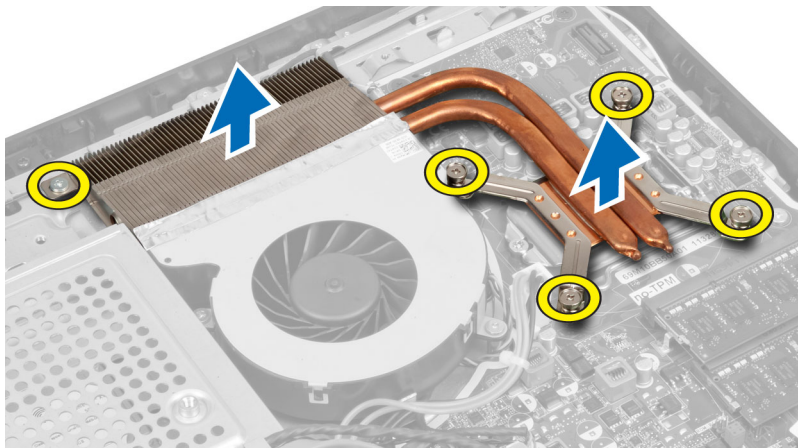


Montáž karty sítě WLAN

1. Zarovnejte a umístěte kartu WLAN do adaptéru WLAN. Utáhnutím šroubů kartu v adaptéru WLAN upevněte.
2. Umístěte kartu WLAN do konektoru adaptéru WLAN a připevněte ji k základní desce utažením šroubů.
3. Připojte kabely karty WLAN.
4. Namontujte tyto součásti:
 - a) kryt základní desky,
 - b) držák uchycení VESA,
 - c) zadní kryt,
 - d) stojan VESA,
5. Postupujte podle pokynů v části *Po manipulaci uvnitř počítače*.

Demontáž sestavy chladiče

1. Postupujte podle pokynů v části *Před manipulací uvnitř počítače*.
2. Demontujte následující součásti:
 - a) stojan VESA,
 - b) zadní kryt,
 - c) držák uchycení VESA,
 - d) kryt základní desky,
3. Odstraňte šrouby, které připevňují modul chladiče k šasi. Zvedněte sestavu chladiče a vyjměte ji z počítače.

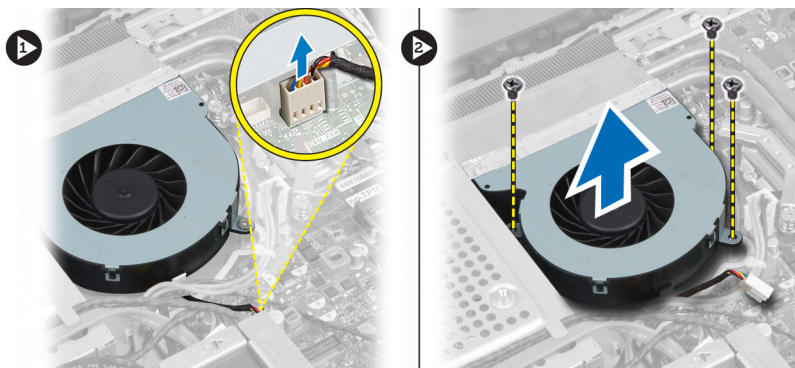


Instalace sestavy chladiče

1. Zarovnejte a vložte sestavu chladiče do počítače.
2. Utáhněte šrouby, kterými je sestava chladiče připevněna k šasi.
3. Namontujte tyto součásti:
 - a) kryt základní desky,
 - b) držák uchycení VESA,
 - c) zadní kryt,
 - d) stojan VESA,
4. Postupujte podle pokynů v části *Po manipulaci uvnitř počítače*.

Vyjmutí ventilátoru procesoru

1. Postupujte podle pokynů v části *Před manipulací uvnitř počítače*.
2. Demontujte následující součásti:
 - a) stojan VESA,
 - b) zadní kryt,
 - c) držák uchycení VESA,
 - d) kryt základní desky,
3. Odpojte kabel od ventilátoru procesoru z konektoru na základní desce. Odstraňte šrouby upevňující ventilátor procesoru k základní desce a zvedněte jej z počítače.

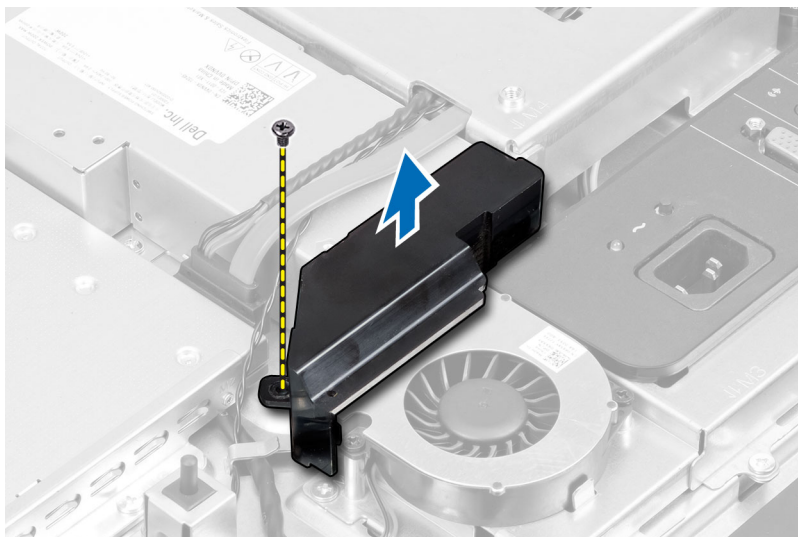


Vložení ventilátoru procesoru

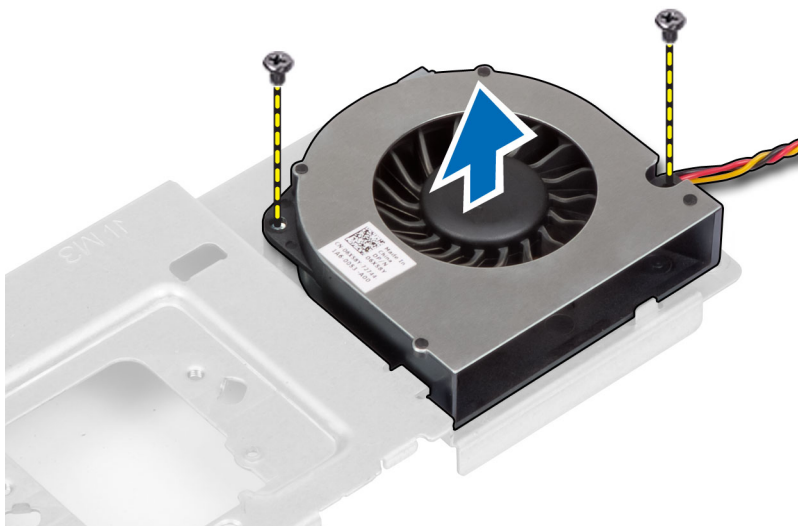
1. Ventilátor procesoru vložte do počítače a utáhněte šrouby, které jej připevňují k základní desce.
2. Připojte kabel ventilátoru procesoru ke konektoru na základní desce.
3. Namontujte tyto součásti:
 - a) kryt základní desky,
 - b) držák uchycení VESA,
 - c) zadní kryt,
 - d) stojan VESA,
4. Postupujte podle pokynů v části *Po manipulaci uvnitř počítače*.

Demontáž ventilátoru napájecího zdroje

1. Postupujte podle pokynů v části *Před manipulací uvnitř počítače*.
2. Demontujte následující součásti:
 - a) stojan VESA,
 - b) zadní kryt,
 - c) držák uchycení VESA,
 - d) kryt základní desky,
3. Odstraňte šrouby, které připevňují vedení ventilátoru k šasi a zvedněte držák ventilátoru z počítače.



4. Odstraňte šrouby, které připevňují ventilátor napájecího zdroje k šasi a zvedněte jej z počítače.

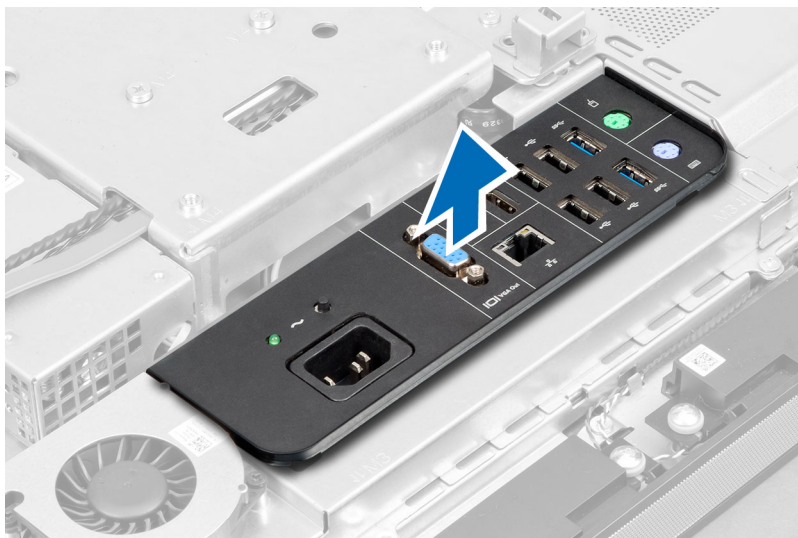


Instalace ventilátoru napájecího zdroje

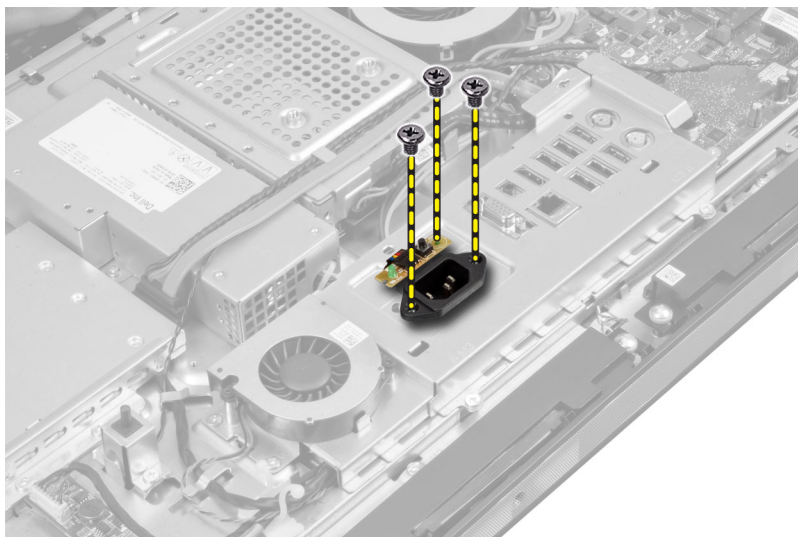
1. Vložte ventilátor napájecího zdroje do počítače a utáhněte šrouby, které jej připevňují k šasi.
2. Zarovnejte a vložte vedení ventilátoru do počítače.
3. Utáhněte šroub, který připevňuje vedení ventilátoru k šasi.
4. Namontujte tyto součásti:
 - a) kryt základní desky,
 - b) držák uchycení VESA,
 - c) zadní kryt,
 - d) stojan VESA,
5. Postupujte podle pokynů v části *Po manipulaci uvnitř počítače*.

Demontáž krytu panelu vstupů a výstupů

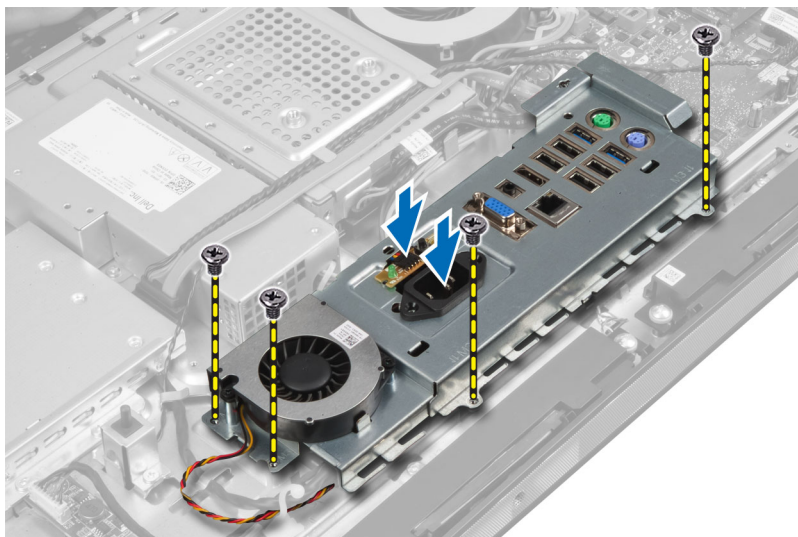
1. Postupujte podle pokynů v části *Před manipulací uvnitř počítače*.
2. Demontujte následující součásti:
 - a) stojan VESA,
 - b) zadní kryt,
 - c) držák uchycení VESA,
 - d) ventilátor napájení
 - e) kryt základní desky,
3. Zvedněte panel V/V z počítače.



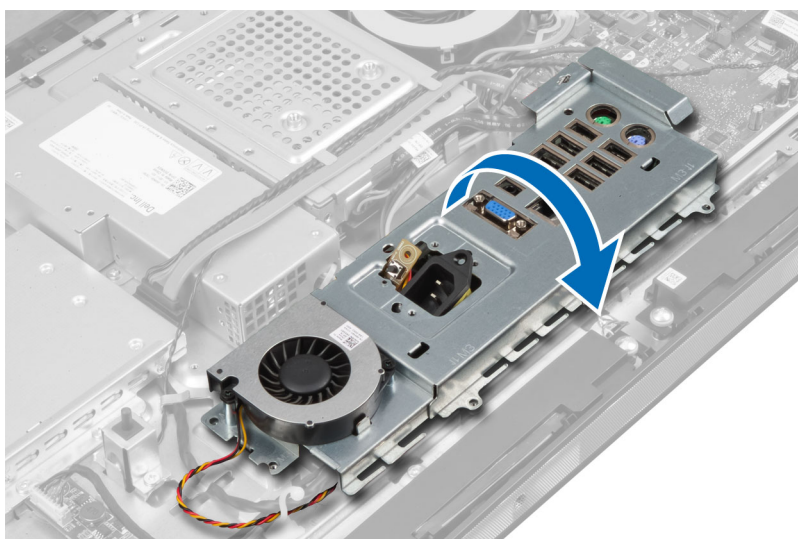
4. Vyšroubujte šrouby připevňující napájecí konektor ke krytu desky vstupů a výstupů.



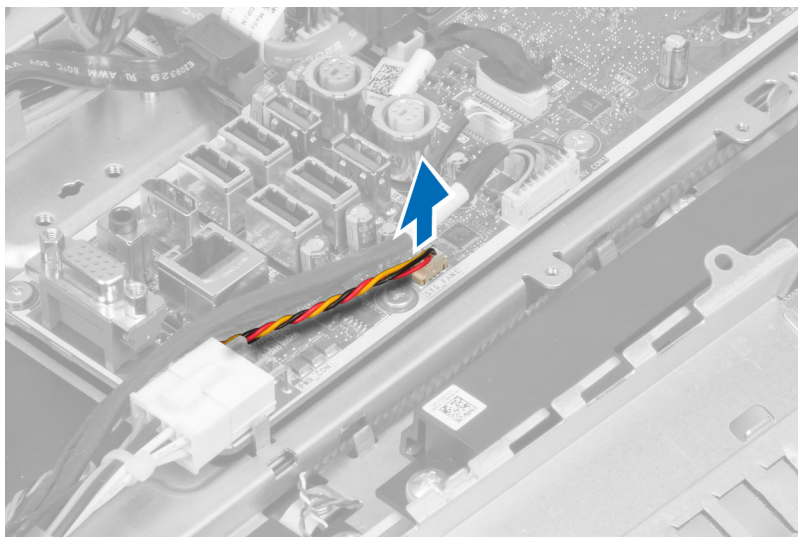
5. Vyšroubujte šrouby, které připevňují kryt desky V/V k šasi. Uvolněte konektor napájení a zatlačte na něj směrem k pozici.



6. Vyklepnete kryt desky V/V a vyjměte jej z počítače.



7. Odpojte kabel konektoru napájení od základní desky.

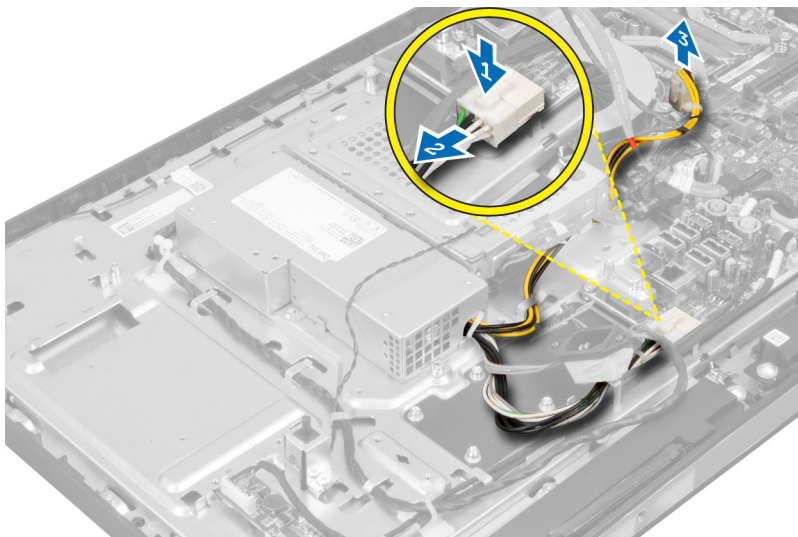


Montáž krytu desky vstupů a výstupů

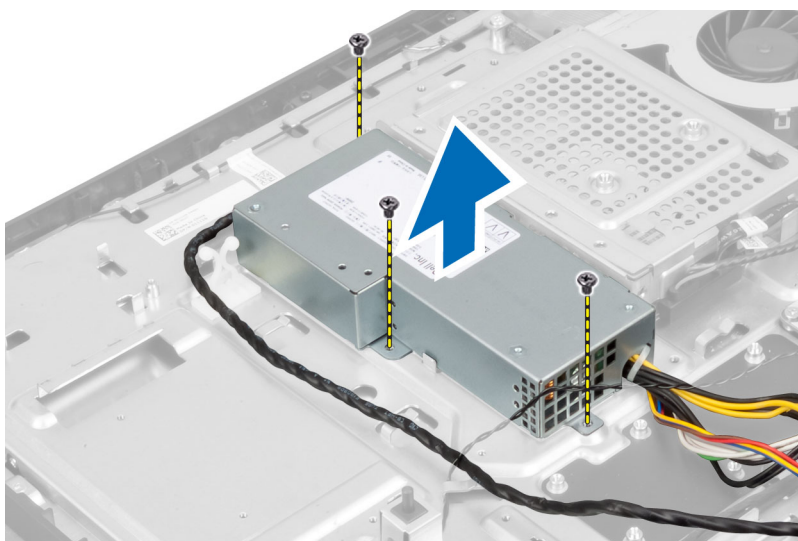
1. Připojte kabel konektoru napájení k základní desce.
2. Umístěte kryt desky V/V do počítače.
3. Protáhněte konektor napájení a upevněte ho do patice. Utáhněte šrouby upevňující kryt desky V/V k šasi.
4. Utáhněte šrouby upevňující konektor napájení ke krytu desky V/V.
5. Umístěte desku V/V do počítače.
6. Namontujte tyto součásti:
 - a) ventilátor napájecího zdroje.
 - b) kryt základní desky,
 - c) držák uchycení VESA,
 - d) zadní kryt,
 - e) stojan VESA,
7. Postupujte podle pokynů v části *Po manipulaci uvnitř počítače*.

Demontáž jednotky zdroje napájení

1. Postupujte podle pokynů v části *Před manipulací uvnitř počítače*.
2. Demontujte následující součásti:
 - a) stojan VESA,
 - b) zadní kryt,
 - c) držák uchycení VESA,
 - d) kryt základní desky,
 - e) kryt desky vstupů a výstupů (V/V)
 - f) ventilátor napájecího zdroje.
3. Odpojte kabely zdroje napájení od základní desky. Vytáhněte kabel z háčků v počítači.



4. Odstraňte šrouby, které připevňují napájecí zdroj k šasi. Zvedněte napájecí zdroj a vyjměte jej z počítače.



Montáž jednotky zdroje napájení

1. Umístěte jednotku zdroje napájení do počítače.
2. Utáhněte šrouby, které upevňují jednotku zdroje napájení ke skříni.
3. Kabel uchyťte na háčky v počítači.
4. Připojte kabel zdroje napájení ke konektoru na základní desce.
5. Namontujte tyto součásti:
 - a) ventilátor napájecího zdroje.
 - b) kryt desky vstupů a výstupů (V/V)
 - c) kryt základní desky,
 - d) držák uchycení VESA,
 - e) zadní kryt,
 - f) stojan VESA,

6. Postupujte podle pokynů v části *Po manipulaci uvnitř počítače*.

Vyjmutí procesoru

1. Postupujte podle pokynů v části *Před manipulací uvnitř počítače*.
2. Demontujte následující součásti:
 - a) stojan VESA,
 - b) zadní kryt,
 - c) držák uchycení VESA,
 - d) kryt základní desky,
 - e) sestavu chladiče,
3. Zatlačením na páčku směrem dolů ji uvolněte a poté jejím přesunutím směrem ven ji uvolněte také ze zajišťovacího háčku. Zvedněte kryt procesoru a vyjměte procesor z pozice.

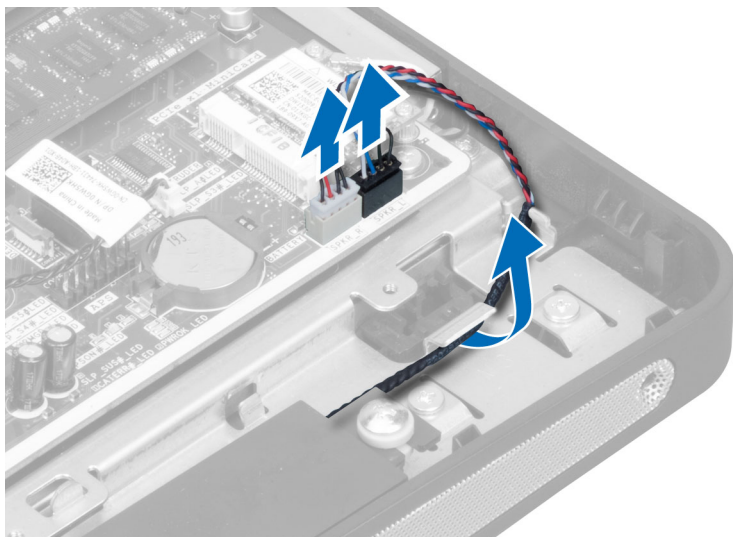


Montáž procesoru

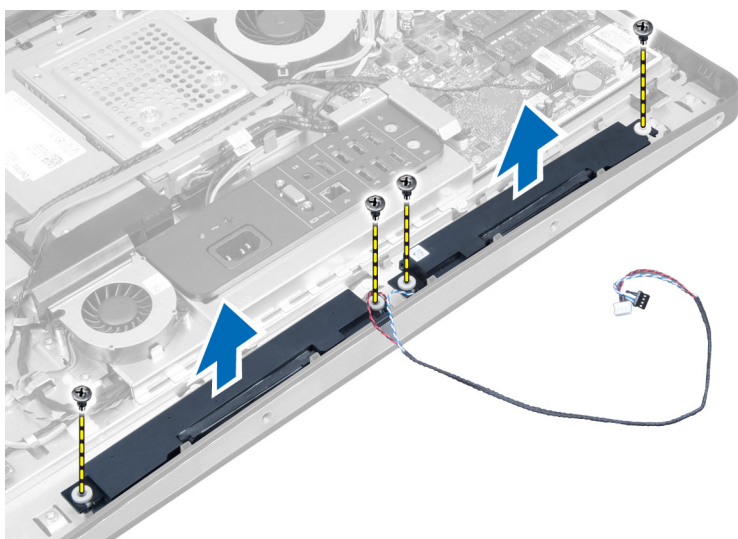
1. Vložte procesor do jeho patice. Ujistěte se, že je správně usazen.
2. Zatlačte uvolňovací páčku směrem dolů a poté ji posunutím směrem dovnitř upevněte pomocí zajišťovacího háčku.
3. Namontujte tyto součásti:
 - a) sestavu chladiče,
 - b) kryt základní desky,
 - c) držák uchycení VESA,
 - d) zadní kryt,
 - e) stojan VESA,
4. Postupujte podle pokynů v části *Po manipulaci uvnitř počítače*.

Vyjmutí reproduktorů

1. Postupujte podle pokynů v části *Před manipulací uvnitř počítače*.
2. Demontujte následující součásti:
 - a) stojan VESA,
 - b) zadní kryt,
 - c) držák uchycení VESA,
 - d) kryt základní desky,
3. Odpojte kabely reproduktorů z konektoru na základní desce. Uvolněte kabely ze zářezů.



4. Odstraňte šrouby, které připevňují reproduktory k šasi, a zvedněte je z počítače.

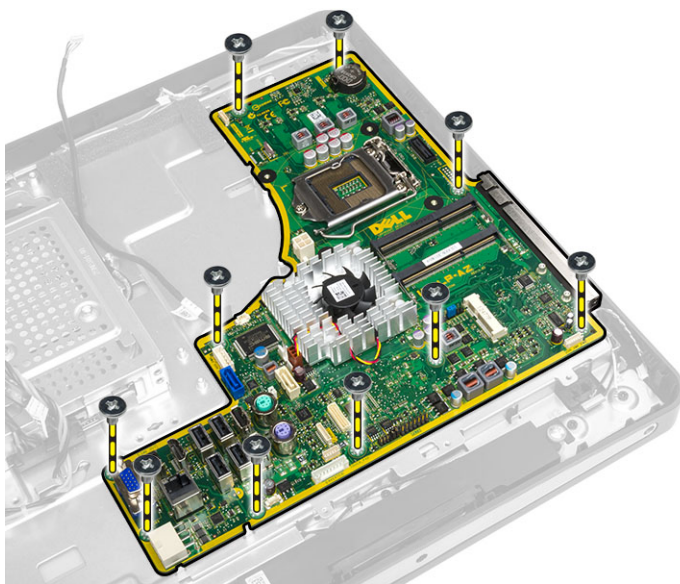


Vložení reproduktorů

1. Vložte reproduktory do šasi a zarovnejte je. Utáhněte šrouby, které je k šasi připevňují.
2. Uchytěte kabely do zářezů. Připojte kabely reproduktorů k základní desce.
3. Namontujte tyto součásti:
 - a) kryt základní desky,
 - b) držák uchycení VESA,
 - c) zadní kryt,
 - d) stojan VESA,
4. Postupujte podle pokynů v části *Po manipulaci uvnitř počítače*.

Vyjmutí základní desky

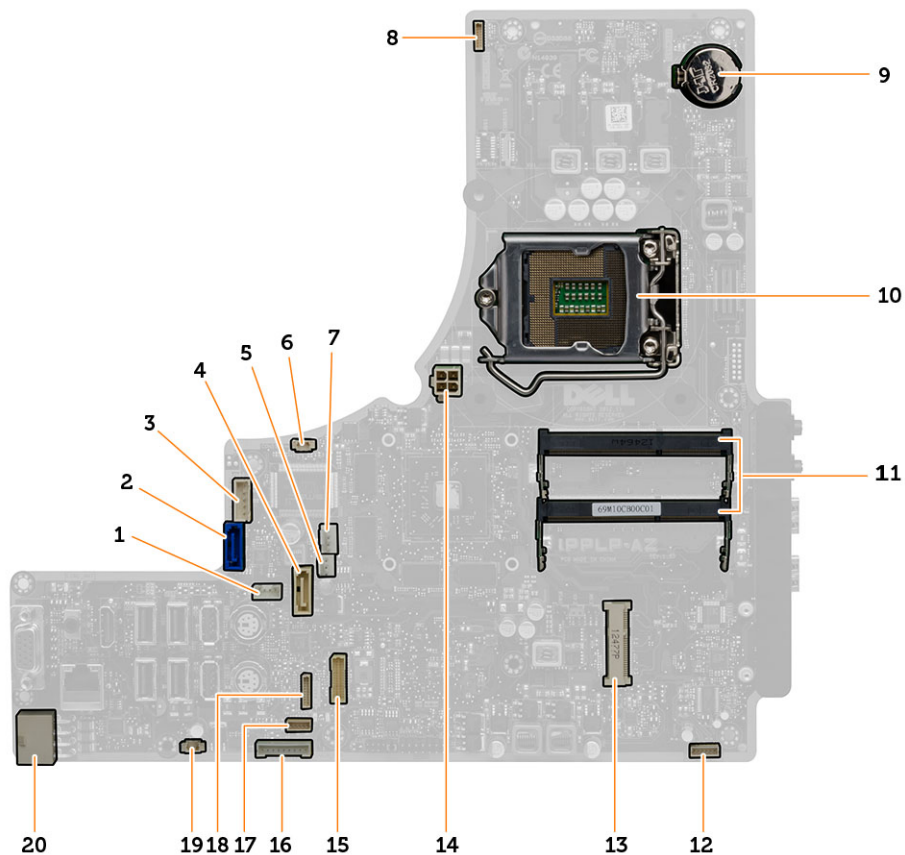
1. Postupujte podle pokynů v části *Před manipulací uvnitř počítače*.
2. Demontujte následující součásti:
 - a) stojan VESA,
 - b) zadní kryt,
 - c) držák uchycení VESA,
 - d) kryt základní desky,
 - e) paměť,
 - f) optická mechanika
 - g) pevný disk
 - h) sestavu chladiče,
 - i) jednotku zdroje napájení,
 - j) kryt desky vstupů a výstupů (V/V)
 - k) desku převodníku,
 - l) ventilátor napájecího zdroje.
3. Odpojte všechny kabely připojené k základní desce.
4. Odstraňte šrouby, které připevňují základní desku k počítači.



5. Zvedněte a vyjměte základní desku ze skříně.

Rozvržení základní desky

Následující obrázek znázorňuje rozvržení základní desky počítače.



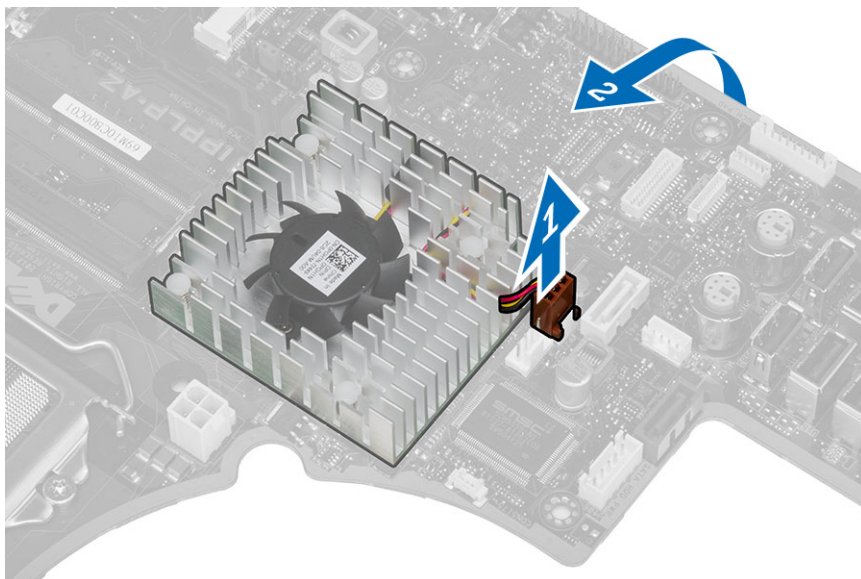
1. napájecí konektor optické jednotky SATA
2. konektor pevného disku SATA
3. napájecí konektor pevného disku SATA
4. konektor optické jednotky SATA
5. konektor ventilátoru chlazení grafiky
6. konektor spínače proti neoprávněnému vniknutí
7. konektor ventilátoru chlazení procesoru
8. konektor kamery
9. konektor knoflíkové baterie
10. patice procesoru
11. konektory paměti (patice na moduly SODIMM)
12. konektor reproduktoru
13. patice na kartu mini-PCI Express
14. konektor 12V napájení procesoru
15. konektor LVDS
16. konektor desky převodníku
17. konektor dotykového panelu
18. konektor předního panelu
19. konektor ventilátoru jednotky zdroje napájení
20. konektor napájení optické jednotky SATA

Montáž základní desky

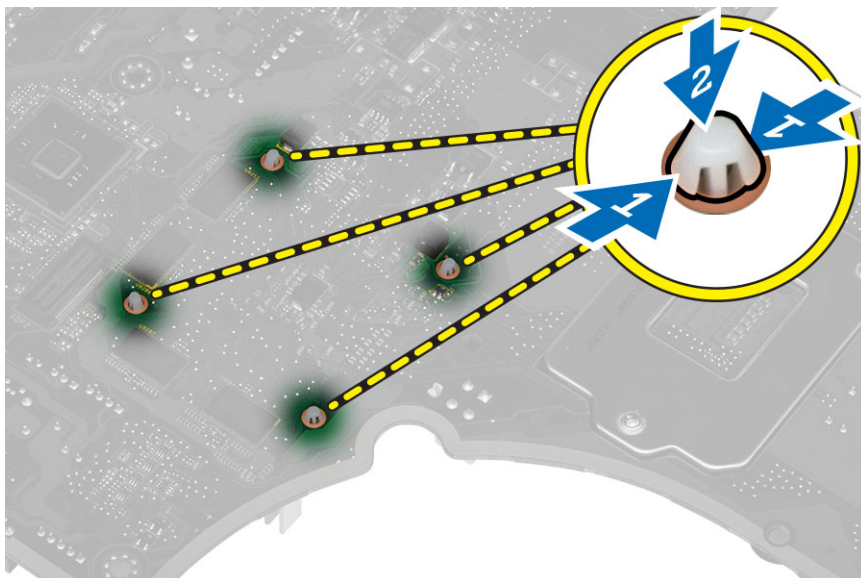
1. Základní desku vložte do počítače.
2. Připojte všechny kabely k základní desce.
3. Utáhněte šrouby, které připevňují základní desku k základnímu panelu.
4. Namontujte tyto součásti:
 - a) ventilátor napájecího zdroje.
 - b) desku převodníku,
 - c) kryt desky vstupů a výstupů (V/V)
 - d) jednotku zdroje napájení,
 - e) sestavu chladiče,
 - f) pevný disk
 - g) optická mechanika
 - h) paměť,
 - i) kryt základní desky,
 - j) držák uchycení VESA,
 - k) zadní kryt,
 - l) stojan VESA,
5. Postupujte podle pokynů v části *Po manipulaci uvnitř počítače*.

Odstranění chladiče (grafická karta)

1. Postupujte podle pokynů v části *Před manipulací uvnitř počítače*.
2. Demontujte následující součásti:
 - a) stojan VESA,
 - b) zadní kryt,
 - c) držák uchycení VESA,
 - d) kryt základní desky,
 - e) paměť,
 - f) optická mechanika
 - g) pevný disk
 - h) sestavu chladiče,
 - i) jednotku zdroje napájení,
 - j) kryt desky vstupů a výstupů (V/V)
 - k) desku převodníku,
 - l) ventilátor napájecího zdroje.
 - m) základní desku.
3. Odpojte kabel ventilátoru připojený k základní desce a otočte základní desku na druhou stranu.



4. Zatlačte na šrouby připevněné k základní desce.



5. Vyměňte chladič ze základní desky.

Montáž chladiče (grafická karta)

1. Položte chladič na základní desku.
2. Zatlačením na šrouby upevněte chladič na místo.
3. Připojte kabel ventilátoru.
4. Namontujte tyto součásti:
 - a) základní desku.
 - b) ventilátor napájecího zdroje.
 - c) desku převodníku,

- d) kryt desky vstupů a výstupů (V/V)
- e) jednotku zdroje napájení,
- f) sestavu chladiče,
- g) pevný disk
- h) optická mechanika
- i) paměť,
- j) kryt základní desky,
- k) držák uchycení VESA,
- l) zadní kryt,
- m) stojan VESA,

5. Postupujte podle pokynů v části *Po manipulaci uvnitř počítače*.

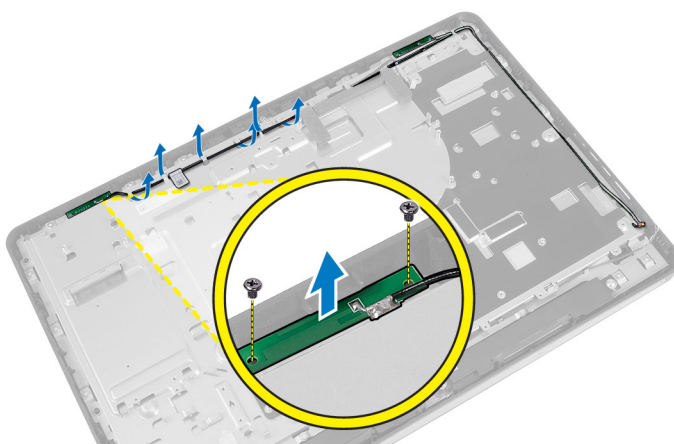
Demontáž modulu antény

1. Postupujte podle pokynů v části *Před manipulací uvnitř počítače*.

2. Demontujte následující součásti:

- a) stojan VESA,
- b) zadní kryt,
- c) držák uchycení VESA,
- d) kryt základní desky,
- e) kryt desky vstupu/výstupu (V/V)
- f) karta WLAN
- g) optická mechanika
- h) pevný disk
- i) spínače detekce vniknutí do skříně,
- j) desku napájení a tlačítek OSD
- k) desku převodníku,
- l) ventilátor procesoru
- m) jednotku zdroje napájení,
- n) sestavu chladiče,
- o) ventilátor napájecího zdroje.
- p) základní desku.

3. Vyjměte šrouby upevňující modul antény ke skříně. Uvolněte kabel antény z okolí okrajů počítače a modul antény zvedněte a vyjměte.



Montáž modulu antény

1. Položte modul antény do skříně.
2. Kabel antény upevněte okolo okrajů počítače a utažením šroubů upevněte modul antény ke skříně.
3. Namontujte tyto součásti:
 - a) základní desku.
 - b) ventilátor napájecího zdroje.
 - c) sestavu chladiče,
 - d) jednotku zdroje napájení,
 - e) ventilátor procesoru
 - f) desku převodníku,
 - g) desku napájení a tlačítek OSD
 - h) spínače detekce vniknutí do skříně,
 - i) pevný disk
 - j) optická mechanika
 - k) karta WLAN
 - l) kryt desky vstupů a výstupů (V/V)
 - m) kryt základní desky,
 - n) držák uchycení VESA,
 - o) zadní kryt,
 - p) stojan VESA,
4. Postupujte podle pokynů v části *Po manipulaci uvnitř počítače*.

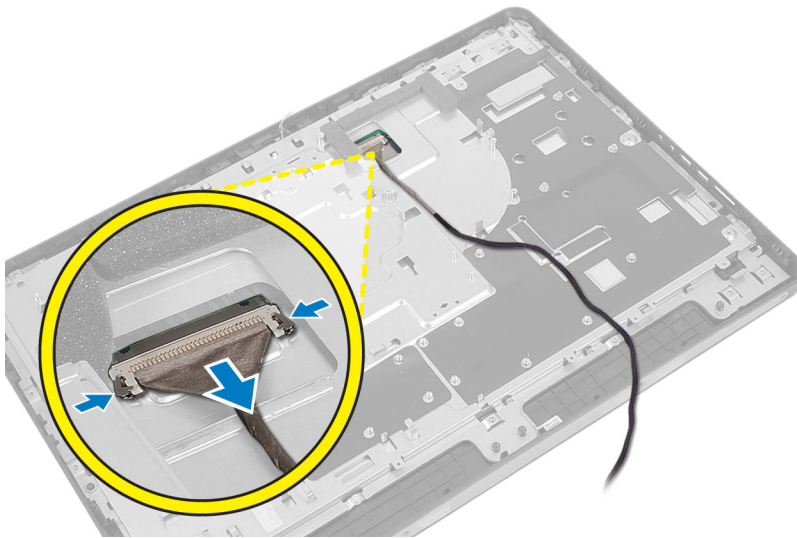
Demontáž panelu displeje

1. Postupujte podle pokynů v části *Před manipulací uvnitř počítače*.
2. Demontujte následující součásti:
 - a) stojan VESA,
 - b) zadní kryt,
 - c) držák uchycení VESA,
 - d) kryt základní desky,
 - e) kryt desky vstupů a výstupů (V/V)
 - f) karta WLAN
 - g) optická mechanika
 - h) pevný disk
 - i) spínače detekce vniknutí do skříně,
 - j) desku napájení a tlačítek OSD
 - k) desku převodníku,
 - l) ventilátor napájecího zdroje.
 - m) jednotku zdroje napájení,
 - n) sestavu chladiče,
 - o) ventilátor procesoru
 - p) reproduktory,
 - q) modul antény
 - r) základní desku.

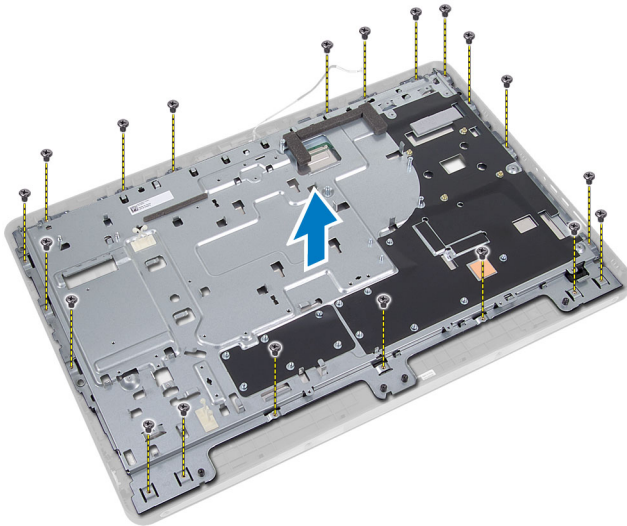


POZNÁMKA: Tyto pokyny se vztahují pouze na počítače bez dotykového ovládání. U dotykových počítačů je třeba panel displeje demontovat v čisté místnosti.

3. Odpojte kabel LVDS od panelu displeje. Odsuňte všechny kabely a antény okolo okrajů základního panelu.



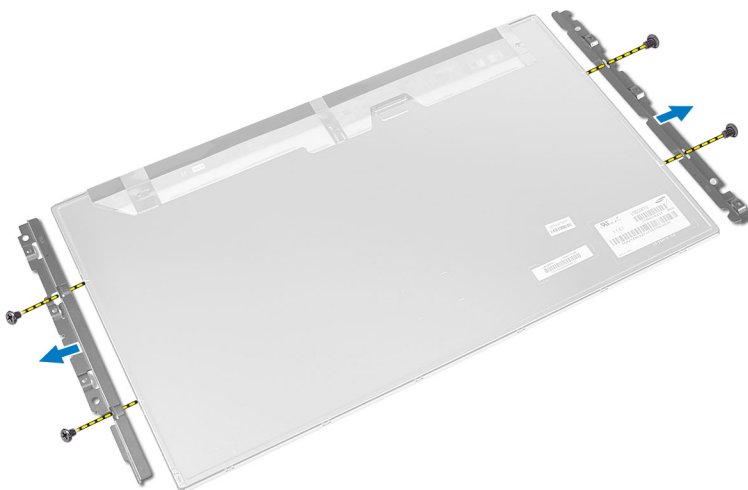
4. Odstraňte šrouby, které připevňují základní panel ke skříni a zvedněte jej.



5. Zvedněte panel displeje ze skříně.



6. Odstraňte šrouby, které připevňují držák displeje k displeji. Odstraňte držák z panelu displeje.



Montáž panelu displeje

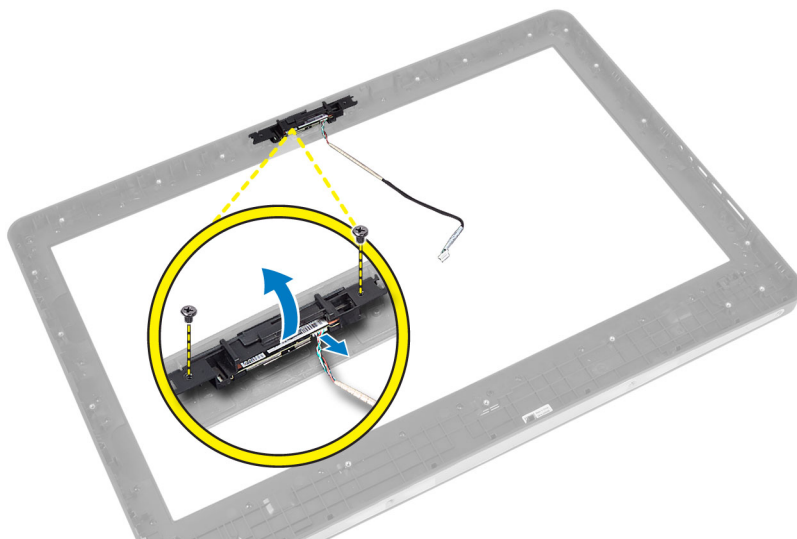
1. Utáhněte šrouby, které připevňují držák displeje k panelu displeje.
2. Položte panel displeje do skříně.
3. Položte základní panel do skříně.
4. Utáhněte šrouby, které připevňují základní panel ke skříni.
5. Připojte kabel LVDS k panelu displeje.
6. Namontujte tyto součásti:
 - a) základní desku.
 - b) modul antény
 - c) reproduktory,
 - d) ventilátor procesoru
 - e) sestavu chladiče,
 - f) jednotku zdroje napájení,

- g) ventilátor napájecího zdroje.
- h) desku převodníku,
- i) desku napájení a tlačítek OSD
- j) spínače detekce vniknutí do skříně,
- k) pevný disk
- l) optická mechanika
- m) karta WLAN
- n) kryt desky vstupů a výstupů (V/V)
- o) kryt základní desky,
- p) držák uchycení VESA,
- q) zadní kryt,
- r) stojan VESA,

7. Postupujte podle pokynů v části *Po manipulaci uvnitř počítače.*

Demontáž kamery

1. Postupujte podle pokynů v části *Před manipulací uvnitř počítače.*
2. Demontujte následující součásti:
 - a) stojan VESA,
 - b) zadní kryt,
 - c) držák uchycení VESA,
 - d) kryt základní desky,
 - e) kryt desky vstupů a výstupů (V/V)
 - f) karta WLAN
 - g) optická mechanika
 - h) pevný disk
 - i) spínače detekce vniknutí do skříně,
 - j) desku napájení a tlačítek OSD
 - k) desku převodníku,
 - l) ventilátor procesoru
 - m) jednotku zdroje napájení,
 - n) sestavu chladiče,
 - o) ventilátor napájecího zdroje.
 - p) základní desku.
 - q) panel displeje.
3. Zvedněte západku a odpojte kabel kamery. Vyjměte šrouby upevňující kameru ke skříní.



Instalace kamery

1. Utáhněte šrouby, které připevňují kameru ke skříni.
2. Připojte kabel kamery a zajistěte západku.
3. Namontujte tyto součásti:
 - a) panel displeje.
 - b) základní desku.
 - c) ventilátor napájecího zdroje.
 - d) sestavu chladiče,
 - e) jednotku zdroje napájení,
 - f) ventilátor procesoru
 - g) desku převodníku,
 - h) desku napájení a tlačítek OSD
 - i) spínače detekce vniknutí do skříně,
 - j) pevný disk
 - k) optická mechanika
 - l) karta WLAN
 - m) kryt desky vstupů a výstupů (V/V)
 - n) kryt základní desky,
 - o) držák uchycení VESA,
 - p) zadní kryt,
 - q) stojan VESA,
4. Postupujte podle pokynů v části *Po manipulaci uvnitř počítače.*

Nastavení systému

Nástroj Nastavení systému umožňuje spravovat hardware počítače a měnit možnosti v systému BIOS. V nástroji Nastavení systému můžete provádět následující:

- Měnit nastavení NVRAM po přidání nebo odebrání hardwaru
- Prohlížet konfiguraci hardwaru počítače
- Povolit nebo zakázat integrovaná zařízení
- Měnit mezní limity výkonu a napájení
- Spravovat zabezpečení počítače

Sekvence spouštění

Sekvence spouštění umožňuje obejít pořadí spouštěcích zařízení nastavené v nástroji Nastavení systému a spouštět počítač přímo z vybraného zařízení (například optické jednotky nebo pevného disku). Během testu POST (Power-on Self Test) po zobrazení loga Dell máte k dispozici následující možnosti:

- Vstup do nastavení systému stisknutím klávesy <F2>
- Vyvolání jednorázové nabídky zavádění systému stisknutím klávesy <F12>

Jednorázová nabídka zavádění systému obsahuje zařízení, ze kterých můžete spustit počítač a možnost diagnostiky. Možnosti nabídky zavádění jsou následující:

- Removable Drive (Vyjímatelný disk) (je-li k dispozici)
- STXXXX Drive (Jednotka STXXXX)
 - ✎ **POZNÁMKA:** XXX představuje číslo jednotky SATA.
- Optical Drive (Optická jednotka)
- Diagnostics (Diagnostika)

✎ **POZNÁMKA:** Po výběru možnosti Diagnostics (Diagnostika) se zobrazí obrazovka diagnostiky ePSA.


Na obrazovce s pořadím zavádění jsou k dispozici také možnosti přístupu na obrazovku nástroje Nastavení systému.

Navigation Keys


The following table displays the system setup navigation keys.

✎ **POZNÁMKA:** For most of the system setup options, changes that you make are recorded but do not take effect until you re-start the system.

Tabulka 1. Navigation Keys



Keys	Navigation
Up arrow	Moves to the previous field.
Down arrow	Moves to the next field.
<Enter>	Allows you to select a value in the selected field (if applicable) or follow the link in the field.
Spacebar	Expands or collapses a drop-down list, if applicable.
<Tab>	Moves to the next focus area.
	 POZNÁMKA: For the standard graphics browser only.
<Esc>	Moves to the previous page till you view the main screen. Pressing <Esc> in the main screen displays a message that prompts you to save any unsaved changes and restarts the system.
<F1>	Displays the System Setup help file.

Možnosti nástroje System Setup (Nastavení systému)


 **POZNÁMKA:** V závislosti na počítači a nainstalovaných zařízeních nemusí být některé z uvedených položek k dispozici


Tabulka 2. General (Obecné)

Možnost	Popis
Systémové informace	Zobrazí následující informace: <ul style="list-style-type: none"> • Systémové informace – Zobrazí verzi systému BIOS, výrobní číslo, inventární číslo, štítek majitele, datum převzetí do vlastnictví, datum výroby a kód okamžité obsluhy. • Memory Information (Informace o paměti) – Zobrazí nainstalovanou paměť, dostupnou paměť, takt paměti, režim kanálů paměti, technologie paměti, velikost paměti DIMM A a velikost paměti DIMM B. • Informace o PCI – Zobrazí SLOT1. • Informace o procesoru – Zobrazí typ procesoru, počet jader, ID procesoru, aktuální taktovací rychlost, minimální taktovací rychlost, maximální taktovací rychlost, mezipaměť procesoru L2, mezipaměť procesoru L3, možnosti HT a 64bitovou technologii. • Informace o zařízení – Zobrazí SATA-0, SATA-1, SATA-4, adresu LOM MAC, a řadič grafické karty zvukový adaptér, zařízení Wi-Fi, zařízení Bluetooth.
Boot Sequence	Umožňuje určit pořadí, ve kterém se počítač pokouší vyhledat operační systém. Chcete-li pořadí spouštění změnit, vyberte v seznamu napravo zařízení, které chcete změnit. Potom změňte pořadí voleb spouštění pomocí tlačítek šipka nahoru / dolů nebo tlačítek PgUp / PgDn na klávesnici. Položky v seznamu můžete také označovat a odznačovat pomocí políček po levé straně. Volba Legacy Option ROMs (Režim kompatibility ROM) by měla být povolena, pokud chcete nastavit režim kompatibility. Pokud vyberete možnost Secure Boot (Bezpečné spouštění), není možnost Legacy boot mode (Režim kompatibility) povolena. Možnosti jsou následující: <ul style="list-style-type: none"> • Boot Sequence (Pořadí spouštění) – Ve výchozím nastavení je vybráno políčko Windows Boot Manager.

Možnost	Popis
	<p> POZNÁMKA: Výchozí nastavení se může lišit v závislosti na operačním systému vašeho počítače.</p> <ul style="list-style-type: none"> • Boot List Option (Možnost seznamu spouštění) – Možnosti v seznamu jsou Legacy (Kompatibilita) a UEFI. Ve výchozím nastavení je vybrána možnost UEFI. <p> POZNÁMKA: Výchozí nastavení se může lišit v závislosti na operačním systému vašeho počítače.</p> <ul style="list-style-type: none"> • Add Boot Option (Přidat možnost spouštění) – Umožňuje přidat možnost spouštění. • Delete Boot Option (Odstranit možnost spouštění) – Umožňuje odstranit existující možnost spouštění. • View (Zobrazit) – Umožňuje zobrazit aktuální nastavení spouštění počítače. • Load Defaults (Načíst výchozí nastavení) – Obnoví výchozí nastavení počítače. • Apply (Použít) – Umožňuje použít vybrané nastavení. • Exit (Ukončit) – Ukončí nastavení a spustí počítač.
Advanced Boot Options	<p>Možnost Enable Legacy Option ROMs (Povolit režim kompatibility ROM) umožní načítání starších ROM v režimu spouštění UEFI. Bez této volby se načtou pouze ROM UEFI. Tato možnost je vyžadována pro spouštění v režimu kompatibility. Režim kompatibility ROM není povolen, pokud vyberete možnost Secure Boot (Bezpečné spouštění). Ve výchozím nastavení není políčko Enable Legacy Option ROMs (Povolit režim kompatibility ROM) zaškrtnuto. Další možnosti jsou:</p> <ul style="list-style-type: none"> • Load Defaults (Načíst výchozí nastavení) – Obnoví výchozí nastavení počítače. • Apply (Použít) – Umožňuje použít vybrané nastavení. • Exit (Ukončit) – Ukončí nastavení a spustí počítač.
Date/Time	Umožňuje nastavit datum a čas. Změny v datu a čase počítače se projeví ihned.


Tabulka 3. System Configuration (Konfigurace systému)



Možnost	Popis
Integrated NIC	<p>Umožňuje zapnout či vypnout integrovanou síťovou kartu. Pro síťovou kartu jsou k dispozici tato nastavení:</p> <ul style="list-style-type: none"> • Disabled (Neaktivní) • Enabled (Aktivní) • Enabled w/PXE (Povoleno s funkcí PXE) • Enabled w/Cloud Desktop (Aktivní s funkcí Cloud Desktop) <p> POZNÁMKA: V závislosti na počítači a nainstalovaných zařízeních nemusí být některé z uvedených položek k dispozici.</p>
SATA Operation	<p>Umožňuje konfigurovat operační režim integrovaného řadiče pevného disku SATA.</p> <ul style="list-style-type: none"> • Disabled (Zakázáno) – Řadiče SATA jsou skryty. • ATA – Rozhraní SATA je konfigurováno pro režim ATA. • AHCI – Rozhraní SATA je konfigurováno pro režim AHCI. • RAID ON – Rozhraní SATA je konfigurováno na podporu režimu RAID.

Možnost	Popis
Diskové jednotky	<p>Umožňuje na desce povolit nebo zakázat různé jednotky:</p> <ul style="list-style-type: none"> • SATA-0 • SATA-1 • SATA-4
SMART Reporting	<p>Toto pole určuje, zda jsou během spouštění systému hlášeny chyby integrovaných pevných disků. Tato technologie je součástí specifikací SMART (technologie vlastní analýzy a hlášení).</p> <ul style="list-style-type: none"> • Enable SMART Reporting (Povolit hlášení SMART) – Tato možnost je ve výchozím nastavení zakázána.
USB Configuration	<p>Toto pole slouží ke konfiguraci integrovaného řadiče USB. Jestliže je pole <i>Boot Support</i> (Podpora spouštění) povoleno, systém umožní spouštění z libovolného úložiště USB (pevný disk, paměťová jednotka, disketa).</p> <p>Pokud je povolen port USB, je zařízení připojené k tomuto portu povoleno a je pro operační systém k dispozici.</p> <p>Pokud je port USB zakázán, operační systém nevidí žádné zařízení připojené k tomuto portu.</p> <p> POZNÁMKA: Klávesnice a myš USB vždy v nastavení BIOS fungují bez ohledu na toto nastavení.</p>
Zvukový adaptér	<p>Umožňuje povolit nebo zakázat integrované řadiče zvuku. Ve výchozím nastavení je možnost Enable Audio (Povolit zvuk) povolena.</p>
Miscellaneous Devices	<p>Umožňuje na desce povolit nebo zakázat různá zařízení.</p> <ul style="list-style-type: none"> • Enable Microphone (Povolit mikrofon) – Tato možnost je ve výchozím nastavení povolena. • Enable Camera (Povolit kameru) – Tato možnost je ve výchozím nastavení povolena. • Enable Media Card (Povolit paměťové karty) – Tato možnost je ve výchozím nastavení povolena. • Disable Media Card (Zakázat paměťové karty)

Tabulka 4. Security (Zabezpečení)


Možnost	Popis
Admin Password	<p>Toto pole umožňuje nastavit, měnit nebo odstranit heslo správce (někdy se nazývá také heslo nastavení). Heslo správce slouží k povolení několika funkcí zabezpečení. Podle výchozího nastavení není heslo jednotky aktivní.</p> <ul style="list-style-type: none"> • Zadejte staré heslo. • Zadejte nové heslo. • Potvrďte nové heslo. <p>Úspěšná změna hesla se projeví okamžitě.</p>

Možnost	Popis
	 POZNÁMKA: Pokud odstraníte heslo správce, bude zároveň odstraněno i systémové heslo. Heslo správce můžete také použít k odstranění hesla pevného disku. Heslo správce nelze nastavit, pokud je už nastaveno systémové heslo nebo heslo pevného disku. Pokud chcete používat heslo správce v kombinaci se systémovým heslem a/nebo heslem pevného disku, musíte ho nastavit jako první.
System Password	Umožňuje nastavit, měnit nebo odstranit heslo počítače (dříve nazýváno primární heslo). Podle výchozího nastavení není heslo jednotky aktivní. <ul style="list-style-type: none"> • Zadejte staré heslo. • Zadejte nové heslo. • Potvrďte nové heslo. Úspěšná změna hesla se projeví okamžitě.
Internal HDD-0 Password	Umožňuje nastavit, změnit nebo odstranit heslo k internímu pevnému disku v počítači (HDD). Úspěšná změna bude platná okamžitě. Podle výchozího nastavení není heslo jednotky aktivní. <ul style="list-style-type: none"> • Zadejte staré heslo. • Zadejte nové heslo. • Potvrďte nové heslo.
Heslo interního pevného disku HDD-4	Umožňuje nastavit, změnit nebo odstranit heslo k internímu pevnému disku v počítači (HDD). Úspěšná změna bude platná okamžitě. Podle výchozího nastavení není heslo jednotky aktivní. <ul style="list-style-type: none"> • Zadejte staré heslo. • Zadejte nové heslo. • Potvrďte nové heslo.
Strong Password	Enable strong password (Povolit silné heslo) – Tato možnost je ve výchozím nastavení vypnutá.
Password Configuration	Toto pole spravuje minimální a maximální počet znaků, který je u hesla správce a hesla počítače povolen. <ul style="list-style-type: none"> • Admin Password Min (Heslo správce – min.) • Admin Password Max (Heslo správce - max.) • System Password Min (Systémové heslo – min.) • System Password Max (Systémové heslo – max.)
Password Bypass	Umožňuje obejít výzvy k zadání <i>systémového hesla</i> a hesla interního pevného disku při restartu počítače. <ul style="list-style-type: none"> • Disabled (Zakázáno) – Vždy se zobrazí výzva k zadání systémového hesla a hesla interního pevného disku. Tato možnost je ve výchozím nastavení zakázána. • Reboot Bypass (Obejit při restartu) – Obejde výzvy k zadání hesla při restartu (restartu při spuštění systému).

Možnost	Popis
Password Change	<p> POZNÁMKA: Systém vždy zobrazí výzvu k zadání systémového hesla a hesla interního pevného disku při zapnutí (ze stavu vypnutí – úplně spuštění). Systém rovněž vždy vyzve k zadání hesel pro jakékoli pevné disky modulárních pozic, které mohou být k dispozici.</p> <p>Umožňuje určit, zda jsou po nastavení hesla správce povoleny změny systémových hesel a hesel pevného disku.</p> <ul style="list-style-type: none"> • Allow Non-Admin Password Changes (Povolit změny hesla jiného typu než správce) – Tato možnost je ve výchozím nastavení povolena.
TPM Security	<p>V této nabídce můžete určit, zda je v počítači modul TPM (Trusted Platform Module) povolen a zda je v operačním systému viditelný.</p> <p>TPM Security (Zabezpečení TPM) – Tato možnost je ve výchozím nastavení zakázána.</p> <p> POZNÁMKA: Možnost aktivace, deaktivace a vymazání není ovlivněna, pokud načtete výchozí hodnoty instalačního programu. Změna této možnosti se projeví ihned.</p>
Computrace	<p>V tomto poli můžete povolit nebo zakázat rozhraní modulu BIOS v rámci volitelné služby <i>Computrace Service</i> společnosti <i>Absolute Software</i>.</p> <ul style="list-style-type: none"> • Deactivate (Deaktivovat) – Tato možnost je ve výchozím nastavení povolena. • Disable (Zakázat) • Activate (Aktivovat)
Chassis Intrusion	<p>Toto pole určuje funkci chassis intrusion (detekce neoprávněného vniknutí do šasi). Možnosti jsou následující:</p> <ul style="list-style-type: none"> • Disable (Zakázat) • Enable (Povolit) – Tato možnost je vybrána ve výchozím nastavení. • On-Silent (Zapnuto, tiché)
CPU XD Support	<p>Slouží k povolení nebo zakázání režimu Execute Disable procesoru.</p> <ul style="list-style-type: none"> • Enable CPU XD Support (Povolit podporu režimu CPU XD) – Tato možnost je ve výchozím nastavení povolena.
OROM Keyboard Access	<p>Umožňuje určit, zda lze během spouštění systému přejít pomocí klávesové zkratky na obrazovky konfigurace OROM (Option Read Only Memory). Toto nastavení brání přístupu k nastavení Intel RAID (CTRL+I) nebo Intel Management Engine BIOS Extension (CTRL+P/F12).</p> <ul style="list-style-type: none"> • Enable (Povolit) – Uživatel může přejít na obrazovky konfigurace OROM prostřednictvím klávesových zkratk. Tato možnost je ve výchozím nastavení povolena. • One-Time Enable (Jednorázově povolit) – Uživatel může pomocí klávesových zkratk přejít na obrazovky konfigurace OROM během dalšího spuštění. Po spuštění se nastavení opět zakáže. • Disable (Zakázat) – Uživatel nemůže přejít na obrazovky konfigurace OROM prostřednictvím klávesových zkratk. <p>Tato možnost je ve výchozím nastavení povolena (Enable).</p>

Možnost	Popis
Admin Setup Lockout	Umožňuje povolit nebo zakázat možnost otevření nastavení po vytvoření hesla správce. <ul style="list-style-type: none"> • Enable Admin Setup Lockout (Povolit zámek nastavení správce) – Tato možnost není ve výchozím nastavení povolena.
HDD Protection Support (Podpora ochrany pevného disku)	Slouží k povolení či zakázání funkce HDD Protection (Ochrana pevného disku). <ul style="list-style-type: none"> • HDD Protection Support (Podpora ochrany pevného disku) – Tato možnost je ve výchozím nastavení zakázána.

Tabulka 5. Secure Boot

Možnost	Popis
Secure Boot Enable	Povolí nebo zakáže funkci Secure Boot (Bezpečné spouštění). Chcete-li funkci Secure Boot povolit, musí být počítač v režimu spouštění UEFI a musí mít zakázánu funkci Enable Legacy Option ROMs (Povolit režim kompatibility ROM). <ul style="list-style-type: none"> • Disabled (Neaktivní) • Enabled (Povoleno) – Ve výchozím nastavení povoleno
Expert Key Management	Umožňuje manipulaci s databázemi bezpečnostních klíčů pouze v případě, že je systém v režimu Custom Mode (Vlastní režim). Možnost Enable Custom Mode (Povolit vlastní režim) je ve výchozím nastavení zakázána. Možnosti jsou následující: <ul style="list-style-type: none"> • PK • KEK • db • dbx <p>Pokud povolíte režim Custom Mode (Vlastní režim), zobrazí se odpovídající možnosti pro klíče PK, KEK, db a dbx. Možnosti jsou následující:</p> <ul style="list-style-type: none"> • Save to File (Uložit do souboru) – Uloží klíč do uživatelem zvoleného souboru. • Replace from File (Nahradit ze souboru) – Nahradí aktuální klíč klíčem z uživatelem zvoleného souboru. • Append from File (Připojit ze souboru) – Přidá klíč do aktuální databáze z uživatelem zvoleného souboru. • Delete (Odstranit) – Odstraní vybraný klíč. • Reset All Keys (Resetovat všechny klíče) – Resetuje klíče na výchozí nastavení. • Delete All Keys (Odstranit všechny klíče) – Odstraní všechny klíče. <p> POZNÁMKA: Pokud režim Custom Mode (Vlastní režim) zakážete, všechny provedené změny se odstraní a obnoví se výchozí nastavení klíčů.</p>



Tabulka 6. Výkon

Možnost	Popis
Multi Core Support	Umožňuje určit, zda bude mít proces k dispozici všechna jádra. Výkon některých aplikací může s přístupem k dalším jádrům narůst.

Možnost	Popis
	<ul style="list-style-type: none"> • All (Vše) – Povoleno ve výchozím nastavení • 1 • 2
Intel SpeedStep	Umožňuje povolit nebo zakázat režim Intel SpeedStep procesoru. Tato možnost je ve výchozím nastavení povolena.
C States Control	Umožňuje povolit nebo zakázat režim spánku dalšího procesoru. Tato možnost je ve výchozím nastavení povolena.
Limited CPUID Value (Omezená hodnota funkce CPUID)	Umožňuje nastavit maximální mezní hodnotu, kterou podporuje funkce procesoru Standard CPUID. Instalaci některých operačních systémů nelze dokončit, pokud je maximální hodnota funkce CPUID větší než 3. <ul style="list-style-type: none"> • Enable CPUID Limit (Povolit limit CPUID) - Tato možnost je ve výchozím nastavení vypnutá.
Intel TurboBoost	Umožňuje povolit nebo zakázat režim Intel TurboBoost procesoru. Tato možnost je ve výchozím nastavení povolena. <ul style="list-style-type: none"> • Disabled (Zakázáno) – Nepovolí ovladači TurboBoost zvýšit stav výkonu procesoru nad standardní výkon. • Enabled (Povoleno) – Umožňuje ovladači Intel TurboBoost zvýšit výkon procesoru nebo grafického procesoru.
Hyper-Thread Control	Povolí či zakáže technologii Hyper-Threading. Tato volba je ve výchozím nastavení povolena.
Rapid Start Technology (Technologie Rapid Start)	Po uplynutí uživatelem specifikovaného času automaticky přepíná systém do režimu nižší spotřeby během režimu spánku, a tím zvyšuje životnost baterie. Čas potřebný na obnovení systému z režimu spánku může vzrůst, ale průměrný čas by neměl přesáhnout čas potřebný na obnovení z režimu hibernace. Časovač lze nastavit na hodnotu 0 nebo vyšší. Tato volba je ve výchozím nastavení vypnutá.

Tabulka 7. Power Management (Řízení spotřeby)

Možnost	Popis
AC Recovery	Umožňuje určit, jak bude počítač reagovat na obnovení napájení po jeho ztrátě. Funkci Obnovení napájení lze nastavit následovně: <ul style="list-style-type: none"> • Power Off (Vypnout) (výchozí) • Power On (Zapnout) • Last Power State (Poslední stav napájení)
Auto On Time	Tato možnost slouží k nastavení času během dne, kdy se má počítač automaticky spustit. Čas se uvádí ve standardním 12hodinovém formátu (hodiny.minuty.sekundy). Čas spuštění lze změnit zadáním hodnoty a výběrem pole A.M./P.M. <ul style="list-style-type: none"> • Disabled (Zakázáno) – Počítač se automaticky nespustí. • Every Day (Každý den) – Počítač se každý den spustí v čase, který jste zadali výše. • Weekdays (Pracovní dny) – Počítač se od pondělí do pátku spustí v čase, který jste zadali výše.

Možnost	Popis
	<ul style="list-style-type: none"> • Select Days (Vybrané dny) – Počítač se ve výše vybrané dny spustí v čase, který jste zadali výše. <p> POZNÁMKA: Tuto funkci nelze použít, pokud vypnete počítač pomocí vypínače na napájecí rozdvojce, na přepěťové ochraně, nebo pokud nastavíte možnost Auto Power is set to disabled (Automatické zapnutí vypnuto).</p>
Deep Sleep Control	<p>Definuje povolené režimy při zapnutí hlubokého spánku.</p> <ul style="list-style-type: none"> • Disabled (Neaktivní) • Enabled in S5 only (Povoleno pouze pro režim S5) • Enabled in S4 and S5 (Povoleno pro režimy S4 a S5) <p>Tato možnost je ve výchozím nastavení zakázána.</p>
Fan Control Override	<p>Ovládá rychlost systémového ventilátoru. Tato možnost je ve výchozím nastavení zakázána.</p> <p> POZNÁMKA: Když je funkce povolena, ventilátor běží na plné otáčky.</p>
USB Wake Support	<p>Tato možnost umožňuje zařízení USB probudit počítač z pohotovostního režimu.</p> <ul style="list-style-type: none"> • Enable USB Wake Support (Povolit podporu probuzení prostřednictvím USB) – Tato možnost je ve výchozím nastavení povolena.
Wake on LAN / WLAN (Probuzení prostřednictvím sítě LAN / WLAN)	<p>Tato možnost umožňuje počítači zapnutí ze stavu vypnutí při spuštění speciálním signálem ze sítě LAN. Toto nastavení nemá vliv na možnost Wake-up from the Standby (Probudit z pohotovostního režimu) a musí být povoleno v operačním systému. Tato funkce funguje pouze v případě, že je počítač připojen ke zdroji napájení.</p>
Block Sleep	<p>Tato možnost slouží k povolení přechodu bloků do režimu spánku (stav S3) v prostředí operačního systému.</p> <ul style="list-style-type: none"> • Block Sleep (S3 state) (Režim spánku bloků (Stav S3)) – Tato možnost je ve výchozím nastavení zakázána.
Intel Smart Connect Technology (Technologie Intel Smart Connect)	<p>Tato možnost je ve výchozím nastavení zakázána. Pokud je tato možnost povolena, bude počítač vyhledávat bezdrátové sítě v okolí, i když je systém v režimu spánku. Funkce Smart Connect bude synchronizovat e-mailové účty a aplikace sociálních médií, které byly spuštěny ve chvíli, kdy systém přešel do režimu spánku.</p>

Tabulka 8. POST Behavior (Chování během testu při spuštění počítače)

Možnost	Popis
Numlock LED	Umožňuje určit, zda lze během spouštění systému povolit funkci NumLock. Tato možnost je ve výchozím nastavení povolena.
Keyboard Errors	Umožňuje určit, zda jsou během spouštění klávesnice hlášeny související chyby. Tato možnost je ve výchozím nastavení povolena.
POST Hotkeys	<p>Umožňuje určit, zda se na obrazovce pro přihlášení zobrazí zpráva obsahující informaci o klávesách, které je třeba stisknout k otevření nabídky s možnostmi spouštění systému BIOS.</p> <ul style="list-style-type: none"> • Enable F12 Boot Option menu (Povolit nabídku F12 s možnostmi spouštění systému BIOS) – Tato možnost je ve výchozím nastavení povolena.

Možnost	Popis
Fastboot	Zrychluje proces spouštění tak, že obchází některé kroky kompatibility. Možnosti jsou následující: <ul style="list-style-type: none"> • Minimal (Minimální) • Thorough (Důkladné) – Tato možnost je vybrána ve výchozím nastavení. • Auto (Automatické)
MEBx Hotkey	Určuje, zda má být během spouštění systému povolena funkce MEBx Hotkey. Tato možnost je ve výchozím nastavení povolena.

Tabulka 9. Virtualization Support (Podpora virtualizace)

Možnost	Popis
Virtualization	Tato možnost určuje, zda může nástroj Virtual Machine Monitor (VMM) používat doplňkové funkce hardwaru poskytované virtualizační technologií Intel® Virtualization Technology. <ul style="list-style-type: none"> • Enable Intel Virtualization Technology (Povolit virtualizační technologii Intel® Virtualization Technology) – Tato možnost je ve výchozím nastavení povolena.
VT for Direct I/O	Povoluje či zakazuje nástroji VMM (Virtual Machine Monitor) využívat další možnosti hardwaru poskytované technologií Intel® Virtualization pro přímý vstup a výstup. <ul style="list-style-type: none"> • Enable Intel Virtualization Technology for Direct I/O (Povolit virtualizační technologii Intel Virtualization pro přímý vstup/výstup) – Tato možnost je ve výchozím nastavení povolena.
Trusted Execution (Technologie Trusted Execution)	Tato možnost určuje, zda nástroj MVMM (Measured Virtual Machine Monitor) může využít další hardwarové možnosti, které poskytuje technologie Intel Trusted Execution. Má-li být tato funkce využita, technologie virtualizace TPM a technologie virtualizace pro přímý vstup a výstup musí být povoleny. <ul style="list-style-type: none"> • Trusted Execution – Tato možnost je ve výchozím nastavení zakázána.

Tabulka 10. Bezdrátové připojení








Možnost	Popis
Wireless Device Enable	Umožňuje zapínat a vypínat interní bezdrátová zařízení. Možnosti jsou: <ul style="list-style-type: none"> • WLAN • Bluetooth <p>Obě možnosti jsou ve výchozím nastavení povoleny.</p>


Tabulka 11. Maintenance (Údržba)

Možnost	Popis
Service Tag	Zobrazí výrobní číslo počítače.
Asset Tag	Slouží k vytvoření systémového inventárního čísla, pokud dosud nebylo nastaveno. Tato možnost není ve výchozím nastavení nastavena.

Možnost	Popis
SERR Messages	Řídí mechanismus zpráv SERR. Tato možnost není ve výchozím nastavení nastavena. Některé grafické karty vyžadují zakázání mechanismu zpráv SERR.

Tabulka 12. Cloud Desktop (Plocha v cloudu)

Možnost	Popis
Server Lookup Method (Metoda vyhledávání serveru)	<p>Určuje, jak bude software Cloud Desktop vyhledávat adresu serveru. Možnosti jsou:</p> <ul style="list-style-type: none"> • Static IP (Statická adresa IP) – Používá statickou adresu IP • DNS - Získá několik adres pomocí protokolu DNS (Domain Name System). Tato možnost je vybrána ve výchozím nastavení. <p> POZNÁMKA: Tato volba je relevantní jen v případě, že je integrovaná síťová karta ve skupině System Configuration (Konfigurace systému) nastavena na hodnotu Enabled with Cloud Desktop (Aktivní s funkcí Cloud Desktop).</p>
Server IP Address (IP adresa serveru)	<p>Určuje primární statickou adresu IP serveru Cloud Desktop, se kterým klientský software komunikuje. Výchozí adresa IP je 255.255.255.255</p> <p> POZNÁMKA: Tato volba je relevantní jen v případě, že je integrovaná síťová karta ve skupině System Configuration (Konfigurace systému) nastavena na hodnotu Enabled with Cloud Desktop (Aktivní s funkcí Cloud Desktop).</p>
Server Port (Port serveru)	<p>Určuje primární port IP serveru Cloud Desktop, se kterým klientský software komunikuje. Výchozí port IP je 06910.</p> <p> POZNÁMKA: Tato volba je relevantní jen v případě, že je integrovaná síťová karta ve skupině System Configuration (Konfigurace systému) nastavena na hodnotu Enabled with Cloud Desktop (Aktivní s funkcí Cloud Desktop).</p>
Client Address Method (Metoda adresace klienta)	<p>Určuje způsob, jakým klient získává adresu IP. Možnosti jsou:</p> <ul style="list-style-type: none"> • Static IP (Statická adresa IP) – Používá statickou adresu IP. • DNS - Získá několik adres pomocí protokolu DNS (Domain Name System). Tato možnost je vybrána ve výchozím nastavení. <p> POZNÁMKA: Tato volba je relevantní jen v případě, že je integrovaná síťová karta ve skupině System Configuration (Konfigurace systému) nastavena na hodnotu Enabled with Cloud Desktop (Aktivní s funkcí Cloud Desktop).</p>
Client IP Address (IP adresa klienta)	<p>Určuje statickou adresu IP klienta. Výchozí adresa IP je 255.255.255.255.</p> <p> POZNÁMKA: Tato volba je relevantní jen v případě, že je integrovaná síťová karta ve skupině System Configuration (Konfigurace systému) nastavena na hodnotu Enabled with Cloud Desktop (Aktivní s funkcí Cloud Desktop).</p>
Client Subnet Mask	<p>Určuje masku podsítě adresy IP klienta. Výchozí nastavení je 255.255.255.255.</p> <p> POZNÁMKA: Tato volba je relevantní jen v případě, že je integrovaná síťová karta ve skupině System Configuration (Konfigurace systému) nastavena na hodnotu Enabled with Cloud Desktop (Aktivní s funkcí Cloud Desktop).</p>
Client Gateway	<p>Určuje adresu brány IP adresy klienta. Výchozí nastavení je 255.255.255.255.</p> <p> POZNÁMKA: Tato volba je relevantní jen v případě, že je integrovaná síťová karta ve skupině System Configuration (Konfigurace systému) nastavena na hodnotu Enabled with Cloud Desktop (Aktivní s funkcí Cloud Desktop).</p>



Možnost	Popis
Advanced (Pokročilé)	Zapíná režim Verbose Mode pokročilého ladění. Tato možnost není ve výchozím nastavení povolena.  POZNÁMKA: Tato volba je relevantní jen v případě, že je integrovaná síťová karta ve skupině System Configuration (Konfigurace systému) nastavena na hodnotu Enabled with Cloud Desktop (Aktivní s funkcí Cloud Desktop).

Tabulka 13. System Logs (Systémové protokoly)

Možnost	Popis
BIOS events	Zobrazí protokol událostí systému a umožňuje jej smazat. <ul style="list-style-type: none"> • Clear Log (Smazat protokol)

Updating the BIOS


It is recommended to update your BIOS (system setup), on replacing the system board or if an update is available. For laptops, ensure that your computer battery is fully charged and connected to a power outlet


1. Re-start the computer.
2. Go to dell.com/support.
3. Enter the **Service Tag** or **Express Service Code** and click **Submit**.
 **NOTE:** To locate the Service Tag, click **Where is my Service Tag?**
-  **NOTE:** If you cannot find your Service Tag, click **Detect My Product**. Proceed with the instructions on screen.
4. If you are unable to locate or find the Service Tag, click the Product Category of your computer.
5. Choose the **Product Type** from the list.
6. Select your computer model and the **Product Support** page of your computer appears.
7. Click **Get drivers** and click **View All Drivers**.
The Drivers and Downloads page opens.
8. On the Drivers and Downloads screen, under the **Operating System** drop-down list, select **BIOS**.
9. Identify the latest BIOS file and click **Download File**.
You can also analyze which drivers need an update. To do this for your product, click **Analyze System for Updates** and follow the instructions on the screen.
10. Select your preferred download method in the **Please select your download method below window**; click **Download File**.
The **File Download** window appears.
11. Click **Save** to save the file on your computer.
12. Click **Run** to install the updated BIOS settings on your computer.
Follow the instructions on the screen.


System and Setup Password

You can create a system password and a setup password to secure your computer.

Password Type	Description
System password	Password that you must enter to log on to your system.
Setup password	Password that you must enter to access and make changes to the BIOS settings of your computer.


 **VÝSTRAHA:** The password features provide a basic level of security for the data on your computer.

 **VÝSTRAHA:** Anyone can access the data stored on your computer if it is not locked and left unattended.

 **POZNÁMKA:** Your computer is shipped with the system and setup password feature disabled.

Assigning a System Password and Setup Password

You can assign a new **System Password** and/or **Setup Password** or change an existing **System Password** and/or **Setup Password** only when **Password Status** is **Unlocked**. If the Password Status is **Locked**, you cannot change the System Password.

 **POZNÁMKA:** If the password jumper is disabled, the existing System Password and Setup Password is deleted and you need not provide the system password to log on to the computer.

To enter a system setup, press <F2> immediately after a power-on or re-boot.

1. In the **System BIOS** or **System Setup** screen, select **System Security** and press <Enter>. The **System Security** screen appears.

2. In the **System Security** screen, verify that **Password Status** is **Unlocked**.

3. Select **System Password**, enter your system password, and press <Enter> or <Tab>.

Use the following guidelines to assign the system password:

- A password can have up to 32 characters.
- The password can contain the numbers 0 through 9.
- Only lower case letters are valid, upper case letters are not allowed.
- Only the following special characters are allowed: space, ("), (+), (,), (-), (.), (/), (:), (D), (\), (I), (').

Re-enter the system password when prompted.

4. Type the system password that you entered earlier and click **OK**.

5. Select **Setup Password**, type your system password and press <Enter> or <Tab>.

A message prompts you to re-type the setup password.

6. Type the setup password that you entered earlier and click **OK**.

7. Press <Esc> and a message prompts you to save the changes.

8. Press <Y> to save the changes.

The computer reboots.

Odstranění nebo změna stávajícího hesla k systému nebo nastavení

Před pokusem o odstranění nebo změnu stávajícího hesla systému nebo nastavení se ujistěte, že je v nabídce **Password Status** (Stav hesla) vybrána možnost **Unlocked** (Odemknuto). Pokud je v nabídce **Password Status** (Stav hesla) vybrána možnost **Locked** (Zamčeno), stávající heslo systému nebo nastavení odstranit ani změnit nelze.

Nástroj Nastavení systému otevřete stiskem tlačítka <F2> ihned po spuštění či restartu počítače.



1. Na obrazovce **System BIOS** (Systém BIOS) nebo **System Setup** (Nastavení systému) vyberte možnost **System Security** (Zabezpečení systému) a klepněte na tlačítko <Enter>. Otevře se obrazovka **System Security** (Zabezpečení systému).
2. Na obrazovce **System Security** (Zabezpečení systému) ověřte, zda je v nastavení **Password Status** (Stav hesla) vybrána možnost **Unlocked** (Odemčeno).
3. Po odstranění stávajícího hesla systému vyberte možnost **System Password** (Heslo systému) a stiskněte klávesu <Enter> nebo <Tab>.
4. Po odstranění stávajícího hesla nastavení vyberte možnost **Setup Password** (Heslo nastavení) a stiskněte klávesu <Enter> nebo <Tab>.



POZNÁMKA: Po změně hesla systému nebo nastavení zadejte po zobrazení výzvy nové heslo. Jestliže heslo systému nebo nastavení odstraníte, potvrďte po zobrazení výzvy své rozhodnutí.

5. Po stisku klávesy <Esc> se zobrazí zpráva s požadavkem o uložení změn.
6. Stiskem klávesy <Y> uložíte změny a nástroj Nastavení systému ukončíte. Počítač se restartuje.

Technické specifikace

 **POZNÁMKA:** Nabízené možnosti se mohou lišit podle oblasti. Chcete-li získat více informací o konfiguraci počítače, klikněte na tlačítko Start  (**ikona Start**) → **Nápověda a podpora** a výběrem příslušné možnosti zobrazíte informace o počítači.

Tabulka 14. Systémové informace


Funkce	Specifikace
Typ procesoru	<ul style="list-style-type: none"> • Intel Dual / Quad Core • Intel Core řady i3 / i5 / i7
Celkem mezipaměti	V závislosti na typu procesoru až 8 MB mezipaměti
Čipová sada	Čipová sada Intel Q87 Express

Tabulka 15. Paměť

Funkce	Specifikace
Typ	až 1 600 MHz bez korekce ECC a bez vyrovnávací paměti, konfigurace dual channel DDR3L
Konektory	dvě interně přístupné patice pro moduly SODIMM DDR3L
Kapacita	2 GB, 4 GB a 8 GB
Minimální velikost paměti	2 GB
Maximální velikost paměti	16 GB

Tabulka 16. Video

Funkce	Specifikace
Řadič grafické karty (integrovaný)	Integrovaná grafická karta Intel HD Graphics 4600 (procesory Core i3/i5/i7 DC/QC 4. generace), AMD Radeon HD8750A (volitelná samostatná grafická karta)
Video Memory	sdílená paměť
Podpora externího displeje	Displeje VGA, HDMI a Wi-Fi

 **POZNÁMKA:** Připojení Wi-Fi vyžaduje bezdrátovou kartu, kterou je třeba zakoupit samostatně.

Tabulka 17. Zvukový adaptér

Funkce	Specifikace
Řadič	Zvukový adaptér Intel High Definition Audio s technologií Waves MaxxVoice Pro
Reproduktor	jeden reproduktor (8 ohmů) pro levou i pravou sestavu reproduktorů (průměrně 5 W na kanál)
Vnitřní zesilovač reproduktorů	až 15 W na kanál
Podpora interního mikrofону	Duální digitální mikrofón
Ovládání hlasitosti	Tlačítka pro zvýšení / snížení hlasitosti (pouze u systému Windows 7), programové nabídky a klávesy pro ovládání médií

Tabulka 18. Komunikace

Funkce	Specifikace
Síťový adaptér	Síťová karta pro 10/100/1000 Mb/s Ethernet LAN na základní desce
Bezdrátové připojení	<ul style="list-style-type: none"> • poloviční mini karta (Wi-Fi b/g/n s podporou displeje Wi-Fi) • kombinovaná mini karta (Bluetooth 4.0 a Wi-Fi b/g/n s podporou displeje Wi-Fi)

Tabulka 19. Karty

Funkce	Specifikace
Mini PCI Express	jeden

Tabulka 20. Displeje

Funkce	Specifikace
Typ	23palcový displej WLED Full HD
Maximální rozlišení	1 920 x 1 080
Obnovovací frekvence	60 Hz
Jas	Tlačítka zvýšení / snížení jasu
Provozní úhel	178 horizontálně / 178 vertikálně
Rozteč pixelů	0,2652 mm
Ovládací prvky	ovládací prvky na obrazovce

Tabulka 21. Diskové jednotky

Funkce	Specifikace
Pevný disk	jeden 3,5palcový disk SATA nebo jeden 2,5palcový disk SATA v držáku
Optická jednotka (volitelné)	jedna DVD-ROM, DVD+/- RW nebo kombinovaná zapisovací jednotka Blu-ray

Tabulka 22. Porty a konektory

Funkce	Specifikace
Zvuk:	<ul style="list-style-type: none"> • jeden konektor pro výstup zvuku • Jeden port pro vstup zvuku nebo mikrofon • jeden port pro sluchátka
Síťový adaptér	jeden konektor RJ45
USB 2.0	čtyři
USB 3.0	čtyři
Video	15kolíkový konektor VGA
Konektor HDMI	jeden 19kolíkový výstupní port
Čtečka paměťových karet	jeden slot pro 8 v 1

Tabulka 23. Napájení

Funkce	Specifikace
Napájecí zdroj s výkonem 200 W	
Frekvence	50–60 Hz
Napětí	100–240 V stř.
Vstupní proud	Maximálně 2,90 A
	Maximálně 1,45 A
knoflíková baterie	3V lithiová CR2032

Tabulka 24. Kamera (volitelně)


Funkce	Specifikace
Rozlišení obrazu	2,0 megapixelů
Rozlišení videa	FHD (1080p)
Diagonální zobrazovací úhel	66,2 stupňů

Tabulka 25. Stojan

Funkce	Specifikace
Naklonění	-5 stupňů až 30 stupňů

Tabulka 26. Fyzické rozměry

Funkce	Bez stojanu	Se stojanem
Šířka	574,00 mm (22,60 palců)	574,00 mm (22,60 palců)
Výška	385,80 mm (15,19 palce)	441,86 mm (17,40 palce)
Hloubka:		
bez dotykového ovládání	70,50 mm (2,78 palce)	174,40 mm (6,87 palců)
dotykové ovládání	72,80 mm (2,87 palce)	174,40 mm (6,87 palců)
Hmotnost:		
bez dotykového ovládání	8,10 až 8,76 kg (17,86 až 19,31 liber)	10,25 až 10,91 kg (22,60 až 24,05 liber)
dotykové ovládání	9,19 až 9,84 kg (20,26 až 21,70 liber)	11,34 až 11,99 kg (25,00 až 26,43 liber)

 **POZNÁMKA:** Hmotnost počítače se může lišit v závislosti na objednané konfiguraci a ve variaci při výrobě.

Tabulka 27. Ovládací prvky a kontrolky


Funkce	Specifikace
Kontrolka tlačítka napájení	Bílá kontrolka — nepřerušované bílé světlo označuje, že počítač je zapnutý; přerušované bílé světlo označuje režim spánku.
Kontrolka činnosti pevného disku	Bílé světlo — přerušované bílé světlo signalizuje, že počítač zapisuje nebo čte data na pevném disku.
Indikátor LED kamery	Bílé světlo – nepřerušované bílé světlo signalizuje, že kamera je zapnutá.
Zadní panel:	
Indikátor integrity spojení na integrovaném síťovém adaptéru:	Zelená kontrolka — mezi sítí a počítačem je dobré spojení o rychlosti 10 Mb/s.
	Zelená kontrolka — mezi sítí a počítačem je dobré spojení o rychlosti 100 Mb/s.
	Oranžová kontrolka — mezi sítí a počítačem je dobré spojení o rychlosti 1000 Mb/s.
	Nesvítil (zhasnuto) — počítač nezjistil fyzické připojení k síti.
Kontrolka činnosti síťového připojení na integrovaném síťovém adaptéru	Žlutá kontrolka — přerušované žluté světlo označuje probíhající aktivitu v síti.

Funkce	Specifikace
Kontrolka diagnostiky zdroje napájení	Zelená kontrolka — zdroj napájení je spuštěný a funkční. Napájecí kabel musí být připojen ke konektoru napájení (na zadní straně počítače) a k elektrické zásuvce.

Tabulka 28. Životní prostředí

Funkce	Specifikace
Teplotní rozsah:	
Provozní	5 °C až 35 °C (41 °F až 95 °F)
Skladovací	-40 až 65 °C (-40 až 149 °F)
Relativní vlhkost (max.):	
Provozní	10 až 90 % (nekondenzující)
Skladovací	10 až 95 % (nekondenzující)
Maximální vibrace:	
Provozní	0,66 GRMS
Skladovací	1,30 GRMS
Maximální ráz:	
Provozní	110 G
Skladovací	160 G
Nadmořská výška:	
Provozní	-15,2 až 3 048 m (-50 až 10 000 stop)
Skladovací	-15,20 – 10 668 m (-50 – 35 000 stop)
Úroveň uvolňování znečišťujících látek do ovzduší	G2 nebo nižší dle normy ANSI/ISA-S71.04-1985

Kontaktování společnosti Dell

 **POZNÁMKA:** Pokud nemáte aktivní internetové připojení, můžete najít kontaktní informace na nákupní faktuře, balicím seznamu, účtence nebo v katalogu produktů společnosti Dell.

Společnost Dell nabízí několik možností online a telefonické podpory a služeb. Jejich dostupnost závisí na zemi a produktu a některé služby nemusí být ve vaší oblasti k dispozici. Chcete-li kontaktovat společnost Dell se záležitostmi týkajícími se prodeje, technické podpory nebo zákaznického servisu:

1. Navštivte stránky **dell.com/support**
2. Vyberte si kategorii podpory.
3. Ověřte, že v rozbalovací nabídce Choose a Country/Region (Vyberte zemi/oblast) v horní části stránky je vybrána vaše země nebo oblast.
4. Podle potřeby vyberte příslušné servisní služby nebo linku podpory.